

Saint-Benoît



la ville au fil de l'eau 

Bulletin municipal

www.ville-saint-benoit.fr

 Edition 2012

Budget, Urbanisme, Écoles, Culture, Action Sociale, Actualités, Associations, Festivités...



SOMMAIRE

Accueil..... pages 2 et 3
 - Organigramme
 - Les services municipaux

Budget 2011..... pages 4 à 6
 - Editorial de Monsieur Jean-Luc Mondon
 - Le compte administratif 2011
 - Opérations d'investissement
 - Les données synthétiques
 - Subventions accordées aux associations en 2011
 - Les investissements financés en 2011

Urbanisme et économie..... page 8
 - Le Domaine de Parigny s'achève
 - Vallée Mouton 2 : démarrage en 2012
 - Un brocanteur en centre-bourg
 - Les nouvelles entreprises Sancto-Bénédictines en 2011

Aménagement et Environnement page 9
 - Poursuite des travaux rue de l'Ermitage
 - Une première en Poitou-Charentes, des logements sociaux à énergie positive
 - Un chemin de randonnée pour personnes handicapées

Sports..... page 10
 - Les récompenses sportives 2011

Déplacement..... page 11
 - Objectif atteint pour le Dilibus

Écoles..... page 13
 - Aménagement de l'école Irma Jouenne : concours lancé

Action Sociale..... pages 14 à 18
 - Les principales dépenses (année 2010)
 - Le Burkina Faso ou le « pays de l'homme intègre »
 - Demande de logement social : Saint-Benoît s'engage aux côtés des bailleurs sociaux
 - Le cadeau des Sancto-Bénédictins à l'association « Un hôpital pour les enfants »
 - La restauration scolaire, c'est aussi de l'action sociale
 - Présence Verte Services
 - Les P'tites Canailles
 - Les Polissons
 - APE Irma Jouenne lance une aide aux devoirs
 - ALEPA
 - Centre multisports de Saint-Benoît
 - L'ANCRE en mission de solidarité à Madagascar

Culture..... pages 20 et 21
 - Exposition de l'été : hommage à Robert Sexé
 - Ciné-mômes a trouvé son public
 - Les impromptus musicaux de Saint-Benoît
 - L'actualité de la bibliothèque municipale
 - Rendez-vous aux jardins du 1^{er} au 3 juin 2012

Associations..... pages 23 à 41

- ASLC.....p 23 et 24
- Sports.....p 24 à 28
- Culture, arts, musique, théâtrep 29 à 32
- Loisirs.....p 33 et 34
- Social, humanitaire.....p 36 et 37
- International.....p 38 et 39
- Enseignementp 39
- Autres activités.....p 40 et 41

Festivités..... page 43
 - Le comité des fêtes municipal

Expression Libre..... page 45

Calendrier..... pages 46 et 47

Nous remercions chaleureusement les associations qui ont permis l'élaboration de ce bulletin municipal 2012 ainsi que l'ensemble des partenaires qui en ont permis la réalisation.

Conception et suivi de fabrication : Direction de la Communication, Mairie de Saint-Benoît

Rédaction : Michel Roger, Ville de Saint-Benoît, Associations de Saint-Benoît

Création graphique : Copublic

Crédits photos : Florian Delage (Photo de couverture), Michel Roger, Annik Issindou, Services de la Ville, Associations de Saint-Benoît

Les erreurs ou omissions qui auraient pu subsister dans ce bulletin municipal, malgré le soin et les contrôles de la Mairie de Saint-Benoît, ne sauraient engager sa responsabilité. Vos remarques et suggestions sont les bienvenues pour une prochaine édition.

EDITO

Le club de Football de Saint-Benoît fêtera, le 16 juin prochain, son 70^e anniversaire. Je souhaite adresser un grand bravo aux animateurs de cette association pour l'énergie qu'ils ont su insuffler.

La ville de Saint-Benoît a la chance de bénéficier d'une vie associative intense dont chacun profite au quotidien. L'ensemble des services et activités proposés aux Sancto-Bénédictins par les quelques 110 associations repose en grande partie sur l'implication et la générosité des bénévoles. Leurs motivations sont très diverses : adhérer à des valeurs de partage, rompre l'isolement, valoriser les talents, développer la créativité, contribuer à un projet, travailler en groupe, donner, recevoir...

La ville de Saint-Benoît ne peut que se féliciter de ce dynamisme qu'elle soutient au quotidien en accompagnant les associations financièrement, matériellement et aussi humainement. Un tandem qui fonctionne depuis des années mais qui, bien qu'exemplaire au niveau local, peut parfois souffrir de la difficulté à renouveler les équipes dirigeantes, étape pourtant incontournable à la survie d'une structure associative. Cet équilibre fragile, dont la ville a parfaitement conscience, a motivé, déjà par le passé, la création du bureau des associations qui œuvre à aider les équipes dans leurs démarches administratives, comptables...

Afin de maintenir et de faire prospérer cette richesse associative, sans laquelle Saint-Benoît ne pourrait être ce qu'elle est aujourd'hui, nous renouvelons notre soutien à vous tous, animateurs, membres des bureaux, adhérents. Nous souhaitons de plus lancer un appel. Que vous soyez retraité, actif ou encore plus jeune, si vous avez envie de donner un peu, beaucoup, énormément... et souhaitez conjuguer plaisir et utilité, n'hésitez plus à venir grandir les rangs des bénévoles Sancto-Bénédictins. C'est est facile, gratifiant et à la portée de tous.

Ensemble, nous continuerons de faire de la ville de Saint-Benoît un lieu où l'on a plaisir à vivre et à s'épanouir.

**Dominique Clément,
Maire de Saint-Benoît**



CONTACT

• **Mairie de Saint-Benoît**
 11 rue Paul Gauvin - B.P. 11
 86281 Saint-Benoît cedex
 ☎ 05 49 37 44 00 - Fax : 05 49 37 44 01
 • Courriel : saint-benoit@wanadoo.fr
 • En savoir plus sur www.ville-saint-benoit.fr



Comment joindre les partenaires de la commune ?

• Monsieur le Sénateur Jean-Pierre Raffarin, ancien Premier Ministre
 Permanence parlementaire : 3 bis rue des Écossais - 86000 Poitiers
 Tél. : 05 49 61 47 30

• Monsieur le Sénateur Alain Fouché, Vice-président du Conseil Général de la Vienne
 Permanence parlementaire : 3 rue du Moulin Saint Léger - BP46 - 86300 Chauvigny
 Tél. : 05 49 41 05 53 - a.fouche@senat.fr

• Madame la Députée Catherine Coutelle
 Permanence : 11 place de France - 86000 Poitiers
 Tél. 05 49 47 47 87 - Fax 05 49 47 47 86
contact@catherinacoutelle.fr - www.catherinacoutelle.fr

■ PARMIS TOUS LES SERVICES DE LA MAIRIE, ILS SONT LÀ POUR VOUS ACCUEILLIR...



↳ **Laurent Névo**
Directeur Général des Services



↳ **Alexandra Balland**
Assistante de direction



↳ **Jean-Louis Aimard**
Directeur des services techniques



↳ **Myriam Pinet**
Assistante de direction



↳ **Joël Chartier**
Responsable Espaces Publics



↳ **Philippe Lepève**
Responsable des bâtiments



↳ **Michelle Bobin**
Responsable Commande Publique



↳ **Guillaume Doury**
Directeur des affaires culturelles et de la communication



↳ **Mayalène Herengt**
Assistante de direction Billetterie



↳ **David Broussaud**
Régisseur général des spectacles



↳ **Laure Olivier**
Responsable de la Bibliothèque



↳ **Josette Diniz**
Accueil bibliothèque jeunesse



↳ **Sandra Champion**
Responsable du service d'aide à domicile



↳ **Elodie Didier**
Secrétaire - Responsable adjointe du service d'aide à domicile



↳ **Christian Mériguet**
Responsable Urbanisme et élections



↳ **Marie-Jo Mondon**
Directrice de la structure multi accueil « Les P'tites Canailles »



↳ **Xavier Favreau**
Responsable gestionnaire de la restauration scolaire



↳ **Fabienne Lagarde**
Responsable Accueil mairie et état civil



↳ **Christelle Delage**
Accueil mairie et état civil



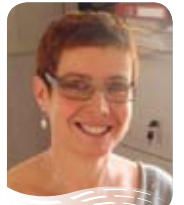
↳ **Vanessa Roca**
Accueil mairie et état civil



↳ **Annick Massé**
Responsable action sociale et CCAS



↳ **Pierre Coquillaud**
Responsable accueil jeunes (ANCRE)



↳ **Fabienne Menneveau**
Responsable finances, comptabilité et gestion du personnel



↳ **Catherine Bouchet**
Responsable comptabilité et facturation



↳ **Audrey Laffargue**
Responsable des Ressources Humaines
Conseiller de prévention



↳ **Sébastien Peltier-Cornuau**
Responsable Police municipale



↳ **Sophie Dagomer**
Police municipale



Service d'aides à domicile



Services administratifs



Service culture et communication



Services techniques



Police municipale



Structure multi-accueil « Les P'tites Canailles »



Ecole Irma-Jouenne



Ecole Bois d'Amour-Ermitage



Ecole de l'Ermitage

ÉDITORIAL

Le compte administratif constitue le bilan financier de l'année 2011.

Il est caractérisé cette année par une baisse des dépenses de fonctionnement de **1,03 %**, notamment grâce à la diminution des charges de personnel (non remplacement d'un départ en retraite en particulier).

Cet objectif de maîtrise des dépenses de fonctionnement a été engagé depuis plusieurs années et il porte aujourd'hui ses fruits.

Les recettes ont augmenté de **3,99 %**.

Parmi les investissements significatifs réa-

lisés par la commune en 2011, citons notamment :

- le lancement de l'extension de l'école Irma Jouenne, nécessité par l'apport de population sur la zone des Lonjoies et la Vallée Mouton ;

- un plan trottoirs et voiries ambitieux mais nécessaire ainsi que la mise en œuvre du grand chantier de rénovation de la rue de l'Ermitage, l'ensemble pour 454 000€,

- des opérations de proximité (aménagement d'un espace commercial à la place de l'actuel bâtiment de la police municipale, création du parking de la Fauquerie rue du Square, aménage-

ment des trottoirs le long de la boulangerie route de Poitiers) ;

- l'achat à Grand Poitiers du bien immobilier du 2 rue de Mauroc pour un montant de 268 515€ ;

- et toujours l'achat d'équipement informatique et de matériel pédagogique pour les écoles pour 19 000€.

2012 sera l'année du commencement des travaux de regroupement de l'école Irma Jouenne, avec une date souhaitée de mise en service pour la rentrée 2013.

[Pour tout renseignement complémentaire, contactez **Jean-Luc Mondon, Adjoint aux Finances.**]

LE COMPTE ADMINISTRATIF 2011

Nous l'examinerons à travers les dépenses réelles de fonctionnement et d'investissement :

Dépenses de fonctionnement en euros	
Charges de personnel (chap 012)	3 005 006,75
Intérêts de la dette (art 6611)	142 659,94
Sous-total charges courantes	3 174 666,69
Charges à caractère général (chap 011)	1 573 915,00
Autres charges de gestion courante (art 65 hors 655 et 657)	115 648,67
Contingents et participations obligatoires (art 655)	12 411,15
Subventions versées (art 657)	457 969,43
Dépenses diverses	4 885,00
Atténuation de produit (chap 014)	43 437,53
Sous-total charges d'exploitation	2 208 266,78
Total dépenses réelles d'exploitation	5 355 933,47

Données de synthèse	
Recettes de fonctionnement	6 350 665,04
Produit des contributions directes	3 092 448,00
Sous-total fiscalité indirecte	1 282 754,63
Sous-total dotations	1 242 972,00
Sous-total autres recettes	732 490,41
Total dépenses réelles d'exploitation	5 355 933,47
Charges de personnel (chap 012)	3 005 006,75
Sous-total charges d'exploitation	2 208 266,78
Épargne de gestion	1 137 391,51
Intérêts de la dette (art 6611)	142 659,94
Épargne brute	994 731,57
Remboursement capital de la dette (chap 16 hors 166)	246 654,00
Épargne nette	748 077,57
Dépenses d'investissement	1 522 418,00
Besoins d'investissement	1 275 764,00
Remboursement du capital de la dette	246 654,00
Total recettes d'investissement	921 201,64
Emprunts (art 16 hors 166)	431 026,37
Sous-total recettes d'investissement	490 175,27

Recettes de fonctionnement en euros	
Produit des taxes directes (art 7311)	3 092 448,00
Produit des contributions directes	3 092 448,00
Taxe additionnelle aux droits de mutation (art 7381)	232 073,23
Taxe sur l'électricité (art 7351)	156 920,25
Attribution de compensation (art 7321)	490 254,00
Redevance d'occupation du domaine public (art 733 hors 7331)	3 216,70
Taxes sur la publicité (art 7368)	12 360,45
Autres taxes	387 930,00
Sous-total fiscalité indirecte	1 282 754,63
Compensations fiscales (art 748)	100 498,00
DGF, dotation forfaitaire (art 7411)	735 085,00
Dotation de Solidarité Communautaire (art 7322)	387 928,00
Autres dotations (autres articles chap 74)	19 461,00
Sous-total dotations	1 242 972,00
Atténuation de charges (Chap 013)	59 804,04
Produits des services (chap 70)	499 597,92
Produits de gestion courante (chap 75)	88 440,82
Produit des cessions d'immobilisations (art 775)	84 647,63
Sous-total autres recettes	732 490,41
Recettes réelles de fonctionnement	6 350 665,04

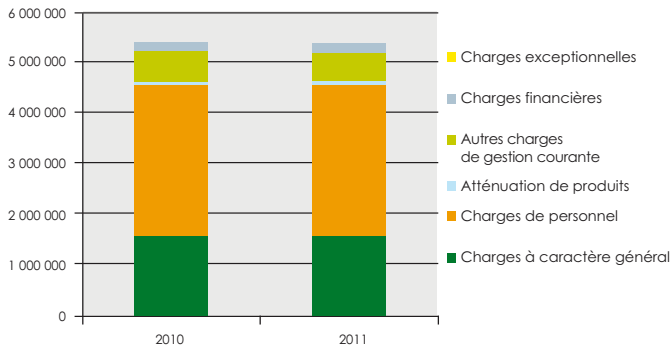
Commentaires : Le montant réel des dépenses de fonctionnement s'élève à **5 355 933 €**, soit une baisse de **1,03 %** par rapport à 2010. Les dépenses de personnel, qui représentent 56 % des dépenses de fonctionnement, diminuent d'environ **0,6 %**. Le montant global des recettes réelles de fonctionnement s'élève à **6 350 665 €**, soit une augmentation de **3,99 %** par rapport à 2010.

Avec l'excédent reporté, les recettes de fonctionnement 2011 sont de 7 062 255 €, ce qui représente un excédent de fonctionnement de **1 462 000 €**.

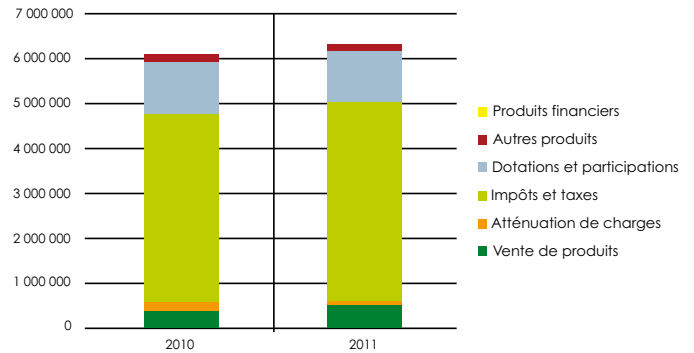
Notre épargne brute avant remboursement du capital de la dette s'élève à **994 732 €**. Elle est en nette augmentation par rapport à 2011 (+ 43,08 %).

➤ Examinons la répartition et la nature de nos dépenses de fonctionnement :

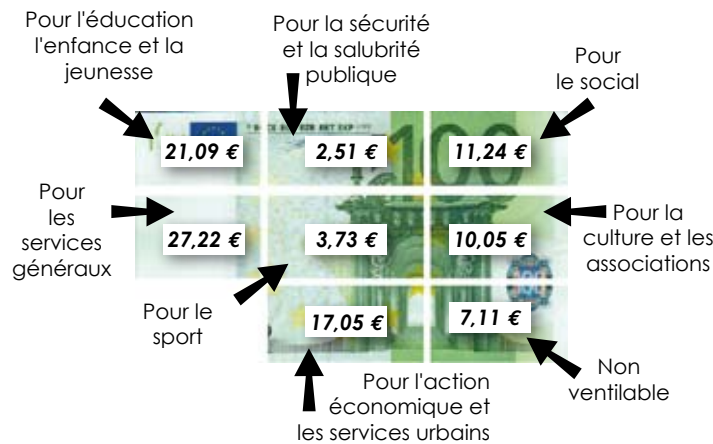
Répartition des charges de fonctionnement :



Répartition et nature des recettes de fonctionnement :



Dépenses analytiques de fonctionnement 100 € :



OPÉRATIONS D'INVESTISSEMENT

Recettes d'investissement en euros	
Fctva (fonds compensation de la tva) (art 10222)	136 985,00
Subventions perçues (liées au PPI)	282 067,27
Taxe d'urbanisme (art. 10223, 10224, 10225)	71 123,00
Sous-total recettes d'investissement	490 175,27
Emprunts (art 16 hors 166)	431 026,37

Dépenses d'investissement en euros	
Dépenses d'équipement (art 20, 21, 23 hors 204)	1 275 764,00
Besoins d'investissement	1 275 764,00
Remboursement capital de la dette (chap 16 hors 166)	246 654,00
Dépenses d'investissement	1 522 417,00

Explications : le déficit d'investissement de 601 215 € est financé en partie par notre excédent de fonctionnement 2010 de 454 168 €.

LES DONNÉES SYNTHÉTIQUES

➤ Les données suivantes nous sont communiquées par le Trésor Public, et constituent une analyse des données financières de la commune pour l'année 2010 :

Coefficient d'autofinancement courant 2010 : 0,92

Ce ratio rapporte les charges de fonctionnement et le remboursement du capital de la dette (numérateur) aux produits de fonctionnement (dénominateur). Le seuil à ne pas dépasser est de **1,05**. Il était de 0,97 en 2009.

Coefficient de rigidité des charges structurelles 2010 : 0,51

Ce ratio mesure le poids des frais de personnel et des intérêts des emprunts (numérateur) dans le total des produits de fonctionnement (dénominateur). Le seuil à ne pas dépasser est de **0,55**. Il était de 0,53 en 2009.

Ratio de surendettement 2010 : 0,62

Ce ratio consiste à mesurer le rapport de l'encours de la dette

(numérateur) sur les recettes de fonctionnement (dénominateur). Le seuil à ne pas dépasser est de **1,4**. Il était de 0,69 en 2009.

Encours de la dette par habitant : 504 € / habitant

Il s'agit de la moyenne de la dette par habitant. Cette moyenne est de 1 007 € / habitant pour les communes comparables du département. La moyenne était de **547 € / habitant** en 2009.

Coefficient de mobilisation du potentiel fiscal 2010 : 1,06

Il s'agit du rapport entre les produits fiscaux des taxes locales perçues en 2010 par la commune (numérateur) et le produit fiscal théorique des taxes fiscales qui pourrait être perçu par la commune en 2010 si on appliquait à ses bases brutes de 2010 les taux moyens nationaux 2010 appliqués par les communes (dénominateur). Un CMPF supérieur à 1 signifie donc que les taux moyens nationaux sont inférieurs aux taux pratiqués par la commune. Le CMPF en 2009 était de 1,03.

SUBVENTIONS ACCORDÉES AUX ASSOCIATIONS EN 2011 : Total : 377 077 €

Associations	Fonctionnement	Exceptionnelle	Associations	Fonctionnement	Exceptionnelle
Organisation Hune Événements	55 000 €		Couture création	400 €	
Association Développement Économique Culture et Tourisme	50 000 €		Scrabble	100 €	
Ecole de musique	28 000 €		Club "Le Val du Clain"	600 €	
Comité des Fêtes	20 000 €		A.C.C.A.	460 €	
Volley-ball	21 000 €		U.N.C.	400 €	
Club informatique	13 000 €	2 000 €	Foyer C.E.S. Chantejeau	200 €	
Association Nature Culture Rencontres Echanges	10 000 €	1 000 €	F.N.A.C.A.	400 €	
Espérance sportive - Football	12 000 €		Donneurs de Sang Bénévoles	250 €	
Tennis	4 000 €	2 000 €	Circuit Abbaye Haut Poitou	100 €	
Judo	2 500 €	500 €	Prévention Routière	250 €	
Tennis de table	3 500 €	500 €	Les Doigts d'Or	250 €	
La Compagnie des archers	700 €		Halo de Fer	200 €	
Gymnastique Volontaire	1 000 €		Fanatenane	400 €	
Cyclo VTT	500 €		L'Abeille de la Vienne	150 €	
Les Baladins	100 €		Jardins familiaux	200 €	
Association YUMIYA	500 €		Gibaularge	100 €	
Entente de Smarves Athlétisme	200 €		Comité départemental du tourisme	200 €	
Canoë Kayak Club	400 €		Vie Quotidienne	300 €	
Union Vélocipédique Poitevine	150 €		Association des concours hippiques	500 €	100 €
Association Amis de la bibliothèque	2 000 €		Club cœur et santé Poitiers	300 €	
Jeunes Amis de la Danse	2 000 €		Dentellières du Poitou	200 €	
Atelier arts plastiques	1 000 €		Association Quartiers Varenne	600 €	
Folklore ART Traditions	1 100 €		Commune libre de Flée	600 €	
Bidibull	1 300 €		Comité de Chantejeau	600 €	
Théâtre Populaire Pictave	800 €		Bel air jazz - Saint-Benoît Swing	2 100 €	300 €
Danse créative	800 €		Futurolan	1 900 €	
Arc Image	750 €	7 750 €	Les Buis en Fête	300 €	
Association de la bibliothèque départementale	700 €		JM'S Country danse à 2	100 €	
Odalisque	300 €		Artmonie Yoga	200 €	
Trompes de chasse	200 €		N'en parlez pas aux copines	300 €	
La Rigourdaïne	270 €		Horizon Médical Afrique	600 €	
Chœur d'Adultes Chantejeau	400 €		SOLEIDAF	600 €	
Band'annonce	400 €		Activités pour les écoles	6 825 €	
Les XV du Poitou	1 000 €		Classes de découverte	3 600 €	
Association Sports Loisirs Culture	500 €		CLSH Multisports comité de volley	3 648 €	
Relations Internationales	2 000 €	12 000 €	Organisme Gestion Ecole Catholique	41 280 €	5 500 €
Comité de Jumelage Lorch	500 €	500 €	Les Polissons - Crèche partenarial	35 894 €	
Décoration Florale	500 €		Académie billard club Poitevin	500 €	
			Loisirs Self Défense karaté	250 €	
			Totaux	344 777 €	32 300 €

LES INVESTISSEMENTS FINANCÉS EN 2011

Investissements 2011	Montant TTC	Investissements 2011	Montant TTC
- Acquisition de terrains & immeubles	271 256 €	- Acquisition de matériels de transport	97 782 €
- Acquisition de matériels administratifs crèche	4 069 €	- Travaux de bâtiments - Investissement	179 012 €
- Acquisition de matériels administratifs police municipale	9 956 €	- Travaux de voirie et d'électrification	454 264 €
- Acquisition de matériels tourisme + bibliothèque + culture	20 095 €	- Travaux d'éclairage public	18 418 €
- Acquisition de matériels & mobiliers scolaires	18 722 €	- Travaux d'environnement	12 727 €
- Acquisition de matériels & mobiliers divers	64 989 €	- Divers	78 268,00 €
- Acquisition de matériels restaurants scolaires	3 156 €		
Total des dépenses d'investissement			1 232 713,83 €

COFELY

GDF SUEZ

**L'efficacité énergétique
et environnementale en action.**

* agir en harmonie avec la nature

L'énergie est notre avenir. Responsabilisons-la !

COFELY Agence Maine Val de Loire
14 rue Léandre Pourcelot - 37540 St Cyr sur Loire

nature friendly*



**Concilier efficacité énergétique
et respect de l'environnement,
l'objectif est réalisable.**

**Cofely est la société de services énergétiques
du groupe GDF SUEZ, numéro 1 en Europe de
l'efficacité énergétique et environnementale.**

**Cofely, en France, ce sont 14 000 professionnels
qui travaillent en offrant les solutions sur mesure
pour garantir la performance énergétique des
bâtiments, assurer la production et distribution
d'énergie locale et renouvelable, et vous
apporter une intégration de service globale.**
www.cofely-gdfsuez.fr



1^{er} Réseau Social d'Assurances



ASSURANCES - PLACEMENTS
PARTICULIERS - PROFESSIONNELS - ENTREPRISES - COLLECTIVITÉS

Pour tous renseignements et devis gratuits, contactez :

30, place de Provence - **86000 POITIERS**

Tél. : **05 49 41 45 90** - Fax. : **05 49 52 25 49**

yves.augris@mma.fr

N° ORIAS : 091051673-RCS 514830710



**ÉTUDES DE SOL
GÉOLOGIE
GÉOTECHNIQUE
INGÉNIERIE**

Centre Atlantique



81 Av. des Hauts de la Chaume - 86280 ST BENOIT - Tél. 05 49 88 00 33
Fax 05 49 52 70 68 - Email : aisentreatlantique@wanadoo.fr

Quadripack

à Saint-Benoît

Fabricant des produits



LE DOMAINE DE PARIGNY S'ACHÈVE

La ville de Saint-Benoît s'efforce d'initier de nouvelles opérations de logements locatifs, soit avec des organismes HLM, soit avec des promoteurs en incorporant des logements sociaux dans des programmes privés.

Ce fut le cas, notamment, du programme immobilier piloté par le groupe Nexity George V, la résidence du « Domaine de Parigny », entre la route de Ligugé et la rue de la Matauderie, sur un site laissé libre suite au départ de la SECA. La cérémonie de pose de la première pierre a eu lieu en octobre 2010. Aujourd'hui, cette opération est pratiquement terminée. Le domaine comprend 3 petits immeubles, d'une vingtaine d'appartements chacun, et six maisons de ville.

Au final, cette tranche immobilière regroupant 76 logements, dont 23 logements sociaux, constitue un ballon d'oxygène pour ce quartier et laisse entrevoir des retombées positives, notamment en termes de scolarisation.



Le dernier immeuble du Domaine de Parigny a été livré en mars

VALLÉE MOUTON 2 : DÉMARRAGE EN 2012

La deuxième tranche d'urbanisation de la Vallée Mouton recouvre une opération d'envergure s'étendant sur 18 hectares, sur le versant sud-est du vallon qui traverse la zone.

L'aménagement de cette 2^e tranche vient de démarrer avec la mise en vente de 30 terrains de 400 à 600 m², libres de constructeurs. La commercialisation de

cette première série de 30 lots est pratiquement achevée. Les constructions débuteront courant 2012.

Le programme prévoit également des zones à petits habitats collectifs et à habitats groupés (maisons de ville) et une zone réservée à de l'habitat pour seniors, comprenant une quinzaine de petits pavillons de plain-pied, dont

l'aménagement commencera en 2013.

La mixité sociale sera favorisée avec au minimum 30 % de logements locatifs sociaux sur la totalité de la zone. Les acquéreurs, dans ce secteur, sont incités à faire des constructions à architecture contemporaine ou traditionnelle, obligatoirement de type basse consommation (BBC).

UN BROCANTEUR EN CENTRE-BOURG

Souhaitant dynamiser l'activité économique en centre-bourg, la ville de Saint-Benoît a décidé d'aménager un nouveau local commercial place du 8 mai 1945. La boutique, destinée à un commerce de brocante, est située dans une maison dont la ville est propriétaire et qui précédemment abritait le local de la Police municipale. L'ensemble comprend la boutique d'exposition au rez-de-chaussée et des surfaces de stockage à l'étage. Les locaux ont été entièrement rénovés dans un style respectant son environnement. Afin de faciliter le démarrage

de son activité, le commerçant bénéficie d'un bail de location attractif.

L'ouverture de cette nouvelle boutique enrichit l'offre commerciale existante avec le magasin d'artisanat d'art « Pièces uniques », situé à proximité immédiate.

La ville ne peut que se réjouir de voir ainsi s'affirmer la vocation artistique de ce secteur du centre-bourg autour du domaine abbatial.

Le distributeur automatique de billets, fermé pendant la durée des travaux, a été remis en service fin février.



La nouvelle boutique (au premier plan) ouvrira ses portes prochainement

LES NOUVELLES ENTREPRISES SANCTO-BÉNÉDICTINES EN 2011

- **Supermarché Spar**
Carrefour de la Varenne
- **Institut de beauté Myl & sens**
9, rue des Courlis
- **Boulangerie l'Épi des délices**
8, rue du Coq Hardi
- **Institut de beauté Arom et sens**
70 B, route de Ligugé
- **Parc de loisirs Ticky parc**
La Varenne
- **Menuiserie**
20, rue Louis Juvet
- **Orthopedia Gravouelle**
1, allée des Anciennes Serres
- **Artisan Fleuriste Art et nature**
6, rue Artimon
- **Prêt-à-porter et accessoires pour femmes rondes En mode pulpeuse**
10, rue du Château d'Eau

AMÉNAGEMENT ET ENVIRONNEMENT

POURSUITE DES TRAVAUX RUE DE L'ERMITAGE

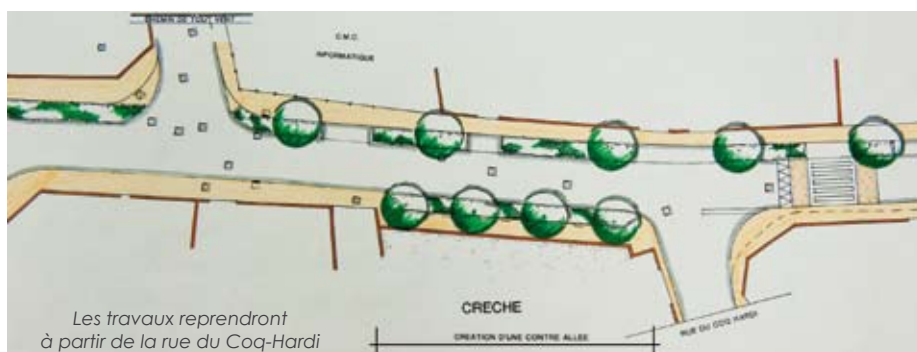
La ville de Saint-Benoît a lancé en 2011 un vaste chantier de rénovation concernant la rue de l'Ermitage, une voie de 900 mètres de longueur dont l'état s'était altéré ces dernières années. Le chantier, d'un poids financier élevé, a été étalé sur trois tranches.

Les travaux de la première tranche, d'un coût de 200 000 €, ont démarré en mai dernier et ont concerné la portion comprise entre les rues de Magnac et du Coq Hardi.

La deuxième tranche de travaux, d'un coût de 200 000 € également, a démarré au printemps et concerne la partie comprise entre la rue du Coq Hardi et la rue des Mélusines.

Dans la continuité de la première tranche, les travaux visent plusieurs objectifs :

- faciliter la circulation des piétons, en créant de larges trottoirs ;



- assurer la sécurité des cyclistes par création de pistes cyclables ;
- diminuer la vitesse des automobiles, en réduisant la largeur de la voie et en créant des plateaux surélevés et des déhanchements de chaussée, tout en conservant des places de stationnement ;
- valoriser le quartier et l'entrée de ville, en

effaçant les réseaux aériens (EDF et Télécom), en modernisant le système d'éclairage public par la pose de nouveaux lampadaires moins énergivores, en créant des massifs et en replantant des arbres.

Les travaux débuteront en avril par l'enfouissement et la réfection des réseaux.

UNE PREMIÈRE EN POITOU-CHARENTES, DES LOGEMENTS SOCIAUX À ÉNERGIE POSITIVE (BPOS)



Vue du projet de logement BPos (source Habitat 86)

Fruit d'un partenariat entre Habitat 86, la ville de Saint-Benoît et le conseil général de la Vienne, la construction de deux logements sociaux à énergie positive est prévue dans le cadre de la 2^e tranche de la Vallée Mouton. C'est une première en région Poitou-Charentes. Le permis de construire a été déposé en février

dernier. La livraison devrait intervenir au printemps 2013.

Un bâtiment à énergie positive (BPos) produit plus d'énergie qu'il n'en consomme. Actuellement, la consommation maximale d'un logement construit selon la norme basse consommation est de 50 kWh/m²/an. Un bâtiment BPos consomme moins de 15 kWh/m²/an et sa production d'énergie est supérieure à cette valeur. À partir de 2020, tous les logements neufs devront produire plus qu'ils ne consomment. Anticipant sur les futures réglementations, Habitat 86 a souhaité expérimenter la réalisation de tels logements. Les performances techniques des deux pavillons (un type 3 et un

type 4) ont été soigneusement étudiées : isolation poussée, production d'électricité photovoltaïque, équipement intérieur basse consommation...

Cette opération correspond à la volonté de la ville de Saint-Benoît de promouvoir la mixité de l'habitat - 30 % de logements sociaux sont prévus sur l'ensemble de la zone Vallée Mouton - et s'inscrit dans le cadre de son programme de développement durable. La participation de la ville dans ce partenariat se situe à hauteur de 40 000 €, une somme équivalente à ce qu'elle doit verser en indemnité dans le cadre de la loi SRU qui impose 20 % de logements sociaux sur l'ensemble du territoire communal.

UN CHEMIN DE RANDONNÉE POUR PERSONNES HANDICAPÉES

Soucieuse de faciliter l'intégration des personnes présentant des handicaps dans la société, la ville de Saint-Benoît a souhaité pouvoir leur proposer des itinéraires spécifiquement aménagés pour découvrir des espaces naturels, une offre assez limitée en région et donc un enjeu en matière de tourisme local et de développement.

La ville a décidé l'aménagement d'un chemin de randonnée adapté au monde du handicap, le long du sentier du viaduc, un des itinéraires les plus touristiques de la commune. L'objectif est de rendre cet espace naturel accessible à tous et d'offrir une découverte sensorielle des richesses et des charmes de l'environnement, tout en respectant nature et biodiversité.

► Balade au fil des sens

Le parcours débutera au bas de l'avenue des Hauts de la Chaume (face à la SAGEM) où l'aménagement de places de parking pour personnes handicapées est prévu. L'itinéraire se poursuivra sur l'ancienne voie du tramway départemental empruntant le viaduc. Pour permettre l'accès aux personnes à mobilité



réduite, la stabilisation du sol sera effectuée jusqu'à l'extrémité est du viaduc, côté voie ferrée. Les travaux seront réalisés en régie municipale. Par la suite, la partie du chemin après le viaduc pourrait être aménagée, au prix de travaux plus importants.

« À terme, confie Patricia Grégoire, conseillère municipale et porteuse du projet, la ville de Saint-Benoît envisage de mettre à disposition, à l'office de tourisme, des outils permettant aux porteurs de handicap – moteur, sensoriel ou cognitif –, la découverte du site de manière ludique et pédagogique : signalétique en braille, bornes auditives ou casques de type audio-guide et, pour les personnes en fauteuil, location de MTC (module tout chemin) ».

LES RÉCOMPENSES SPORTIVES 2011

26 individuels - 8 équipes - 2 bénévoles

➤ Récompenses individuelles

Cyclos Saint-Benoît

Guy Morin, Performance sportive

Clos des GrogesJules Duverger, Champion départemental 4^e au championnat d'Europe avec l'équipe de FranceMila Gascoin, 4^e au championnat d'Europe avec l'équipe de France**Tennis de table**

Nathan Derre, Champion départemental des moins de 9 ans

Ultr'amical

Thierry Pintureau, Accompagnateur

Olivier Gory, Non-voyant

Judo ClubDamien Girard, 1^{er} départemental benjamin moins de 50 kgMathilde Gay-Peiller, 1^{re} départementale minime moins de 57 kgÉtienne Bargel, 1^{er} départemental minime moins de 46 kgBastien Pelletier, 1^{er} départemental minime moins de 50 kgThomas Pelloquin, 1^{er} départemental junior moins de 60 kgSimon Pelletier, 1^{er} départemental junior moins de 66 kgTom Pacault, 1^{er} départemental junior moins de 55 kgChloé Pinel, 1^{re} Régionale sénior moins de 63 kgCharles Pacreau, 1^{er} interrégional participation au championnat de France senior plus de 90 kgStéphane Rousseaud, 1^{er} interrégional participation au championnat de France senior moins de 66kg**Archers du Bois d'Amour***Tous les 3 : sortis directement des concours jeunes, accès au concours qualificatifs du Championnat de France, exploit rare de rapidité*

Élodie Proux, junior

Michel Antoine, junior

Nicolas Fouillaux, cadet

Tennis

Madeline Rontard, qualifiée au championnat départemental 2000

Titouan Baty, qualifié au championnat départemental 2000

Lucas Lascaux, qualifié au championnat départemental 2002

Julie Le Fol, meilleure jeune 1995

Arnaud Coupeau, meilleur jeune 1996

Antoine Saimpont, meilleur jeune 1996

Clément Seigneur, meilleur jeune 1997

➤ Récompenses par équipe

Judo ClubCharles Pacreau, Stéphane Rousseaud, Guénaël Servant, Pierres-Yves Uveteau et Aurélien Fruchard Champion 1^{re} Départementale**ESSB Football**

Équipe 2 Montée en division supérieure

Clos des Groges

Les P'tits Bolides Champions de France et départemental

Tennis

Yannis Hoffman, Laurent Baldowski, Xavier Michaud, Nicolas Meme et Ludovic Baty Championnat de France

Pierre Clemot, Arnaud Depardieu, Grégoire Berger Grimaud et Pierre Girod Vainqueur Départemental

Pierre Antoine Rouault, Kévin Moreira et Julien Schwartzman Vainqueur Départemental

Robin You, Julien Muzzolini, Pierre Olivier Trouve et Jean Boutin Vainqueur Départemental

Marianne Forlacroix, Victoire Barbieux, Anne Leboeuf, Cécile Martel et Sophie Anquetin Départementale 2

➤ Récompenses Bénévoles

Judo Club

Agnès Massonnet

Les Baladins

Hubert Paillet

Tous les samedis matin
au marché de Saint-BenoîtHuîtres spéciales GILLARDEAU
Spécialité poisson « Petit Bateau »Langoustines vapeur
Homards
Saumon Bio
Poêlées de Saumon
Produits
exotiquesPlace Charles de Gaulle - 86000 POITIERS
05 49 61 47 50

OBJECTIF ATTEINT POUR LE DILIBUS

La navette gratuite de Saint-Benoît, initiée par la municipalité et gérée par l'Office de Tourisme, a soufflé sa troisième bougie en janvier dernier. **Aujourd'hui, ce service de proximité fonctionne parfaitement et a atteint ses objectifs.** Plus de 3 ans d'existence et déjà quelques milliers de personnes transportées par la navette. L'usage du Dilibus est stabilisé avec une moyenne de 25 personnes transportées par semaine, dont 70 % sont des seniors et 30 % des jeunes.

Pour répondre favorablement à la demande de plusieurs familles installées dans le quartier de la Berlonnière, la ville a mis en place un nouvel arrêt Dilibus. Il est situé à l'angle de la Route des Groges et de la Rue de la Berlonnière. Cet arrêt ne modifie pas le circuit existant. Le Dilibus y passe depuis le 11 février 2012, et sera en fonctionnement à l'essai pendant une période de 6 mois.

La ville souhaite que ce service social apporte, à tous les Sancto-Bénédictins, encore plus de confort et de convivialité. Pour en bénéficier, rien de plus simple : un simple geste au chauffeur suffit, aux arrêts desservis par la navette.

Alors, n'hésitez pas à prendre le Dilibus !

[Informations :

Office de Tourisme, rue Paul Gauvin,
05 49 47 44 53 ou Mairie, 05 49 37 44 00
<http://www.ville-saint-benoit.fr/bien-vivre/deplacements.html>]

BIENTÔT 16 ANS ! PENSEZ AU RECENSEMENT

Qui ? → Tous les Français, filles et garçons âgés de 16 ans.
Où ? → À la mairie du domicile, ou pour certaines communes, par internet (www.mon.service-public.fr).
Pourquoi ? → Pour vous enregistrer et permettre votre convocation à la journée défense et citoyenneté. L'attestation de recensement est obligatoire pour l'inscription à tout examen ou concours soumis au contrôle de l'autorité publique.



JDC
OBJECTIF CITOYEN
LE PARCOURS DE CITOYENNETÉ

SGA
SÉRIEUX
BU CERCLE NATIONAL

www.defense.gouv.fr/jdc

RENSEIGNEMENTS ET CONTACTS REGION SUD-OUEST
BSN Poitiers • Départements 16 / 17 / 79 / 86 • 05 49 00 24 69
BSN Toulouse • Départements 09 / 12 / 31 / 46 / 81 / 82 • 05 62 57 38 68
CSN Bordeaux • Départements 33 / 47 • 05 57 85 11 20
CSN Limoges • Départements 19 / 23 / 24 / 87 • 05 55 12 69 71/72
CSN Pau • Départements 40 / 64 / 65 / 32 • 05 59 40 46 71

Pneus auto

Utilitaires

Poids-lourds

Agricole

Génie civil

Manutention

CHOUTEAU PNEUS

Tél : 05 49 57 20 77

**Du lundi au vendredi
de 8H à 12H et de 14H à 18H
Le samedi de 8H à 13H**

**Pneumatiques - Géométrie - Suspension
Freinage - Vidange - Sans rendez-vous**




vitalis

Bougez en bus !

BÉRUGES - BIARD - BUXEROLLES - CHASSENEUIL-DU-POITOU - CROUTELLE - FONTAINE-LE-COMTE
MIGNALOUX-BEAUVOIR - MIGNÉ-AUXANCES - MONTAMISÉ - POITIERS - SAINT-BENOÎT - VOURNEUIL-SOUS-BIARD

ALLOBUS 05 49 44 66 88 - vitalis-poitiers.fr

2011
2012

Grand Poitiers

Alain BERNARD

photographe

76, route de Ligugé - 86280 SAINT-BENOÎT
05 49 57 15 94 - 06 60 61 68 61 - bernard.photographe@bbox.fr
www.bernard-photographe.com

Bureau Vallée

FOURNITURES ET EQUIPEMENT DISCOUNT

Le Discount est dans notre Nature.

23, rue du Panier Vert - 86280 Saint Benoit
05 49 56 44 10

La Foire Fougille

**Textile - Maison - Loisirs
Décoration - Bricolage
Ménager**

52 avenue du 11 novembre - 86280 SAINT-BENOÎT



POITIERS SAINT-BENOÎT

58 Av du 11 Novembre

Ouvert du lundi au samedi
de 10h00 à 19h00

www.chocolatsrolandreaute.com



chocolat
100%
PUR BEURRE
DE CACAO

Chocolats

à partir de

2€90

le sachet de 100 g
environ 12 chocolats

Chocolats - Biscuits - Dragées Idées cadeaux



du chocolat pour tous
et tous les jours !

POUR VOTRE SANTÉ PRATIQUEZ UNE ACTIVITÉ PHYSIQUE RÉGULIÈRE.
WWW.MANGERBOUGER.FR

AMÉNAGEMENT DE L'ÉCOLE IRMA JOUENNE : CONCOURS LANCÉ



La ville de Saint-Benoît a mis en route un vaste chantier de restructuration et d'aménagement du groupe scolaire Irma Jouenne. Actuellement, le groupe scolaire est éclaté sur deux sites, aux numéros 38 et 52 route de Poitiers.

L'opération vise à regrouper la totalité des classes au numéro 52. Les locaux actuels seront utilisés par l'école maternelle sur la base de 5 classes. L'école élémentaire sera logée dans une construction nouvelle, à l'emplacement de l'actuel préau, dans laquelle 6 classes sont prévues. Enfin, le bloc abritant actuellement cuisine, restaurant et garderie de l'école élémentaire sera aménagé ou reconstruit. Enseignants, personnels concernés et parents d'élèves ont participé à l'élaboration du projet. Le coût est estimé à 2,5 millions d'euros maximum.

Le type de consultation pour la réalisation du projet a été décidé selon la procédure « conception-réalisation en site occupé ». Cinq équipes, composées d'un architecte et d'un constructeur, sont mises en concurrence pour la conception et le prix de l'opération. Il s'agit d'une procédure plus rapide et moins chère que la procédure traditionnelle, qui privilégiera des solutions avec systèmes industriels. Le concours a été lancé en décembre. La date limite de réception des projets était fixée au 9 mars.

Le déroulement des travaux devra permettre la continuité de fonctionnement de l'école. Les gros travaux, notamment, seront effectués durant les vacances scolaires. La mise en service des nouveaux locaux devra être effective à la rentrée 2013.



Le Bonheur est dans le jardin
Plantez une aire de jeux !

<i>Téléphone</i> 05.49.52.51.21	<i>Email</i> contact@rainbow-jeux.fr	<i>Cliquez</i> www.rainbow-jeux.fr	<i>Visitez</i> AMJY International 61 rue de Peuron 86300 CHAUVIGNY
---	--	--	---

2012 © Rainbow Play Systems, Inc.



La caverne d'Ali Bébé

- Produits neufs de marque
- Le Maternage (couches lavables, langes, portage, chaussons cuirs)
- Lingerie de maternité
- Cadeaux de naissance, jouets bois, tableaux
- Liste de naissance
- Matériels, vêtements et jouets d'occasions de qualité

LA BOUTIQUE DE LA FUTURE MAMAN ET DE L'ENFANT DE LA NAISSANCE JUSQU'À 10 ANS.



Dépôts uniquement sous conditions et rendez vous au **05 49 52 22 20**.

**Derrière la zone du Grand Large
6 rue d'Artimon - 86280 SAINT BENOIT**



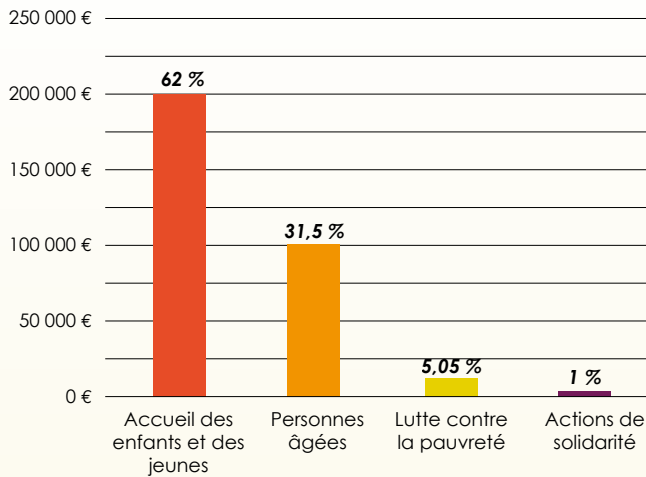
ACTION SOCIALE

POUR TOUT RENSEIGNEMENT D'ORDRE SOCIAL, CONTACTER :

- **Delphine Alizon**, assistante sociale, sur rendez-vous, 05 49 00 51 30.
- **Pierre Coquillaud**, ANCRE, 05 49 51 68 40.
- **Annick Faivre**, Les Polissons, 05 49 62 52 35.

- **Annick Massé**, aide sociale légale, banque alimentaire, 05 49 37 44 05.
- **Marie-Jo Mondon**, Les P'tites canailles, 05 49 37 38 37.
- **Sandra Champion**, Service d'aides à domicile, auxiliaires familiales, portage de repas à domicile, 05 49 37 44 04.

LES PRINCIPALES DÉPENSES (ANNÉE 2010)



1 LA LUTTE CONTRE LA PAUVRETÉ ET LA PRÉCARITÉ

17 225,52 €

- La Banque Alimentaire 2 169,33 €
- Les secours 15 056,19 €

2 LES ACTIONS DE SOLIDARITÉ

3 440 €

- Aide à Domicile en Milieu Rural 825 €
- Association Tutélaire de la Vienne 500 €
- S.O.S. Amitiés 110 €
- Association des Familles de Traumatisés Crâniens 150 €
- C.I.D.F.F. (Centre d'Information des Droits de la Femme et de la Famille) 105 €

1 L'ACCUEIL DES ENFANTS ET DES JEUNES

198 592,36 €

- La structure multi accueil « Les P'tites Canailles » 86 470,50 €
- Les garderies périscolaires 43 395 €
- Les centres de loisirs 25 885,66 €
- L'ANCRE (accueil des adolescents) 30 318,20 €
- La structure multi accueil « Les Polissons » 12 523,20 €

2 LES ACTIONS EN FAVEUR DES PERSONNES ÂGÉES

100 731,72 €

- Les services d'aide à domicile et d'auxiliaires familiales 77 831,66 €
- La fête de Noël 15 952,08 €
- Opérations « Été et Noël à vos côtés » 6 312,13 €
- Le transport des adhérents au Club du Val du Clain 635,85 €



**SGS CEPHAC EUROPE :
25 ans de présence à St Benoît**

Centre de recherche pour le dosage de médicaments et bio-marqueurs, utilisant les plateformes les plus récentes d'immuno-analyse et de spectrométrie de masse, dans le cadre de dossiers d'autorisation de mise sur le marché.

Innovation - Expertise - Qualité (BPL grade A)

SGS Cephac Europe - 90, Ave des Hauts de la Chaume, 86281 Saint Benoît (PDG Alain Renoux) - 05.49.57.04.04



LE BURKINA FASO OU LE « PAYS DE L'HOMME INTÈGRE »

Cet homme intègre, nous l'avons rencontré il y a exactement 30 ans et depuis 30 ans, nous lui apportons chaque année notre soutien, pour les actions entreprises.

Médecin poitevin installé à Paris, le Docteur Flahault a souhaité apporter son aide au Burkina, sachant que ce pays, considéré comme l'un des plus pauvres du monde, souffrait d'une misère sans nom, aggravée par la sécheresse qui sévissait en 1982. De cela découlaient le manque d'hygiène, l'absence de soins, une mortalité infantile importante. Comment, à cette époque, pouvait-on se préoccuper de l'éducation, alors que l'on est à la recherche vitale de l'eau ?

C'est à cet immense chantier que le Docteur Flahault s'est consacré.

Epris de l'Afrique - personne n'en réchappe... - il a multiplié les actions essentielles dans un premier temps : retenues d'eau, forages de puits, petits jardins potagers, sans négliger pour autant la survie d'un dispensaire et d'un centre de rééducation fonctionnelle.

Au fil des années, les actions se sont diversifiées, orientées vers l'éducation sans laquelle on ne peut espérer progresser : garderies, écoles maternelles encadrées par des moniteurs burkinabés, salariés de l'association, un centre

d'éveil et d'initiation à l'informatique à Ouagadougou.

Et enfin, plus récemment, l'attribution de microcrédits à ces personnels sur des projets précis, destinés à améliorer leurs conditions de vie.

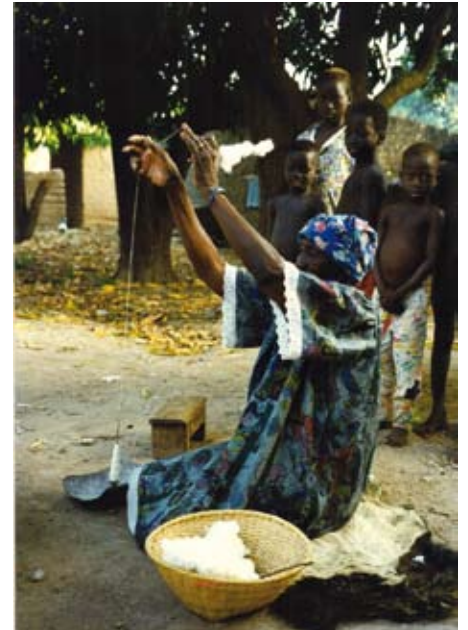
Pourquoi la commune de Saint-Benoît a-t-elle fait le choix d'accompagner le Docteur Flahault ?

Tout simplement parce que cette ONG est à dimension quasi familiale avec peu de frais généraux, apportant l'assurance que les fonds du CCAS ciblaient bien les objectifs.

Autre intérêt : de nombreux jeunes gens - amis de la famille - ont offert bénévolement leur concours pour encadrer sur place les moniteurs. Pour les uns, ce fut l'apprentissage du savoir-faire, pour les autres, ce furent les bienfaits retirés de ces « séjours initiatiques humanitaires ».

Il faut savoir enfin, que pour mener à bien ces tâches, la bonne volonté et l'enthousiasme ne suffisent pas. Ce qu'a entrepris le Docteur, l'a toujours été dans le respect de la culture du pays et de ses traditions, avec l'accord des Gouvernants et des Chefs de village.

Le Burkina évolue à son rythme et maintenant que la gestion des écoles a été transférée aux maires, monsieur



Flahault ne saurait demeurer « inactif »... C'est donc vers un hôtel maternel qu'il tourne son regard, là où sont accueillis des enfants abandonnés et de très jeunes mères rejetées par leur famille.

C'est un court résumé de 30 ans de pratique sur le terrain, qui suscitent respect et admiration : générosité, ténacité, fidélité au service d'un pays attachant.

Homme intègre ? Sans aucun doute !



DEMANDE DE LOGEMENT SOCIAL : SAINT-BENOÎT S'ENGAGE AUX CÔTÉS DES BAILLEURS SOCIAUX

Fini, le temps où il fallait constituer autant de dossiers que de bailleurs sociaux existants, pour multiplier ses chances de se voir attribuer un logement.

Aujourd'hui, il suffit de remplir puis de déposer **une seule demande de logement**. Le dossier est enregistré dans une base de données consultable par tous les bailleurs sociaux disposant de logements sur Saint-Benoît.

➤ **Pour déposer sa demande, trois possibilités :**

1. directement sur internet, remplir le for-

mulaire en ligne, en se connectant sur le site www.demandedelogement86.fr.

2. remplir le formulaire sur place à la Mairie auprès de Madame Annick Massé (05 49 37 44 05)

3. remplir le formulaire soi-même et le déposer à la Mairie auprès de Madame Annick Massé

Dans tous les cas, l'enregistrement sera effectué sur la base de données. Vous recevrez, par courrier, dans le mois qui suit l'enregistrement, un numéro unique

(personnel et départemental) valable pour une année et pour tous les bailleurs.

➤ **Attention :** L'enregistrement d'une demande ne vaut pas attribution d'un logement. Le dossier sera étudié par la Commission d'Attribution de Logement (CAL) du bailleur vous ayant proposé un logement. Elle seule a autorité pour décider de l'attribution des logements. Pour que le dossier soit étudié, il faudra fournir les pièces justificatives demandées par l'organisme concerné.

LE CADEAU DES SANCTO-BÉNÉDICTINS À L'ASSOCIATION « UN HÔPITAL POUR LES ENFANTS »



Remise du chèque au président Michel Berthier

Depuis plusieurs années, la ville de Saint-Benoît apporte son soutien à l'association « Un hôpital pour les enfants ». Cette organisation œuvre en faveur des enfants hospitalisés au CHU de Poitiers et met en place de nombreux projets destinés à rendre moins difficiles leurs séjours en milieu hospitalier. L'association, qui fête cette année son vingtième anniversaire, compte plus de 240 bénévoles adhérents et sympathisants, cinq salariés et deux clowns hospitaliers.

Le 13 février dernier, au cours d'une cérémonie empreinte de convivialité, Dominique

Clément et les membres du conseil municipal, ont remis au Dr Michel Berthier, président de l'association, un chèque d'un montant de 1 500 € correspondant aux sommes collectées à l'occasion de deux évènements marquants de la vie Sancto-Bénédictine :

- La course des Pères Noël de décembre, toujours aussi prisée qui a rassemblé plus de 1 000 adultes et petits lutins. Le comité des fêtes, organisateur de la manifestation, reverse chaque année à l'association « Un hôpital pour les enfants » autant d'euros que de participants.
- À l'occasion de la séance gratuite de « Ciné-Mômes », organisée à La Hune où les dons sont recueillis en faveur de



l'association. La séance de décembre dernier a connu un gros succès de fréquentation de la part du jeune public et 300 € supplémentaires ont pu ainsi être remis au président Berthier.

À l'issue de la cérémonie, élus et membres de l'association ont tenu à remercier les bénévoles, sportifs et partenaires participant à l'organisation de ces manifestations festives, placées sous le signe de la solidarité.



LA RESTAURATION SCOLAIRE, C'EST AUSSI DE L'ACTION SOCIALE !



La salle du restaurant de l'école maternelle Bois d'Amour-Ermitage

La ville de Saint-Benoît assure un service de restauration scolaire, intégré et de qualité, pour chacune des écoles publiques de la commune, Ermitage, Irma Jouenne et Bois d'Amour-Ermitage.

« Avant 1999, rappelle Annik Issindou, adjointe aux affaires sociales, certaines familles en situation de précarité et ayant des difficultés pour honorer leurs

factures de cantine, n'osaient pas demander un soutien financier auprès de l'assistante sociale en charge de la commune. Certains enfants – et cela demeurait malgré tout des cas isolés – « sautaient » même le repas, à la demande de leur famille ».

➔ Mise en place du quotient familial

Consciente de cette difficulté, et pour éviter que cette autocensure ne se systématisait, la ville décida en 1999 de mettre en place une grille tarifaire, le quotient familial, établie en fonction des ressources annuelles et de la composition du foyer. Les familles en difficulté n'ont plus désormais à entreprendre la démarche potentiellement

humiliante d'adresser une demande de secours.

« Un travail de réflexion a été mené sur le barème et les tranches, poursuit Annik Issindou. On va désormais dans le sens d'une plus grande justice sociale et d'une harmonisation des pratiques de la commune dans le domaine de l'action sociale, les tarifs de la crèche et ceux du service d'aide à domicile, étant également basés sur le quotient familial ».

Coût de la mesure
 En 2010-2011, le coût total de la restauration pour les écoles de la commune s'est élevé à 286 180 €. L'application de la mesure du quotient familial se monte à 28 756 €, soit 10,04 % du coût total. Pour l'année 2011-2012, la commune a décidé une augmentation de 2 % des participations laissées aux familles pour les tranches 1, 2, 3 et de 4 % pour la tranche 4.

Tranches	Tarifs 2011-2012	Prix de revient du repas (hors investissement)	Participation de la famille
Tranche 1	1,57 €	7,65 €	20,52 %
Tranche 2	2,26 €	7,65 €	28,54 %
Tranche 3	2,95 €	7,65 €	38,56 %
Tranche 4	3,78 €	7,65 €	49,41 %

Avec ses 17 années d'expérience, l'association Présence Verte Services agréée Services à la personne vous propose sur tout le département de la Vienne (86) ses services de portage de repas, **télé-assistance et bricolage / jardinage**.

L'association dispose de l'agrément simple « services à la personne ». Toutes les prestations ouvrent droit à **un avantage fiscal pouvant aller jusqu'à 50%** des sommes engagées.

➔ **Portage de repas**
Nouveau concepteur de repas depuis le 1^{er} août 2011 !

Livraison de repas à domicile dans tout le département

- Respect des régimes alimentaires,
- Liaison froide pour des normes d'hygiène,
- Repas élaborés par une diététicienne,
- Engagement flexible, contrat d'une semaine reconductible.

➔ **Téléassistance**
Vous êtes relié 24h sur 24 à une centrale d'écoute 7j sur 7.

- Garantit votre sécurité,
- Rassurant pour la famille et pour l'abonné,
- Système rapide et efficace,
- Réseau de solidarité.

➔ **Jardinage et bricolage**
Besoin d'une aide régulière ou occasionnelle ? Des solutions sont pensées pour vous soulager ! Devis gratuit !

Notre personnel se rendra à votre domicile pour évaluer le travail à réaliser, ainsi que le nombre d'heures nécessaires.

Aides financières possibles pour les services de portage de repas et de téléassistance, contactez la MSA, le Conseil Général ou votre caisse de retraite.

[Contact : 05 49 44 59 99
site : www.presenceverteservices.com]



LES P'TITES CANAILLES

Ensemble, accompagnons les enfants

Pour nous aider à permettre une bonne adaptation de l'enfant au monde, cette année, nous avons accueilli un psychomotricien qui nous a permis de prendre la mesure et le recul face à des situations comportementales parfois déroutantes. Un échange avec les familles fut l'occasion de donner des pistes pour une bonne coopération dans la prise en charge de leur petit.

En effet c'est Ensemble que nous partici-

perons au bon développement de l'enfant.

Certes, le temps n'est pas une source intarissable, toutefois quelques règles « coulent de source » :

- Laissons le temps au temps, tout en restant vigilants
- Stimulons, mais laissons bonne part à l'imaginaire
- Sachons entendre mais n'oublions pas d'écouter
- N'omettons pas d'échanger
- Privilégions l'Humain



Là se trouve la vraie richesse, qui participera à l'élaboration de fondations solides, permettant aux enfants de se construire, petit à petit, en traversant sans dommage les crises qui jalonnent une vie.



LES POLISSONS

À la crèche « Les Polissons », on joue, on mange, on dort, on rit,... mais ce n'est pas tout ! On s'instruit aussi : chaque année nos trois éducatrices prennent en charge un groupe d'enfants. Elles se focalisent sur une activité qu'elles développent tout au long de l'année.

Isabelle travaille sur les émotions et aborde la joie, la peur, la colère et la tristesse à travers des spectacles de marionnettes qui mettent en scène ces différents thèmes.

Séverine, quant à elle, initie les plus grands à la cuisine et les aide à préparer des plats sucrés ou salés. Cette activité se termine par la visite d'une boulangerie.

Enfin Christel met en place un atelier musi-



que dans lequel les enfants découvrent différents sons et différents rythmes.

Pour toutes ces activités les auxiliaires et les aides auxiliaires prennent une part importante et par ailleurs initient les enfants aux joies du jardinage depuis plusieurs années.

Décidément, on ne s'ennuie pas chez les « Polissons » !!!

APE IRMA JOUENNE LANCE UNE AIDE AUX DEVOIRS

L'Association des Parents d'Élèves de l'école primaire Irma Jouenne a mis en place pour la première fois une aide aux devoirs. Celle-ci est subventionnée par le CCAS. Des bénévoles de l'association gèrent l'organisation administrative et pédagogique en partenariat avec l'équipe enseignante. Cette aide a lieu de 17h à 18h trois soirs par semaine depuis le 1^{er} janvier 2012. L'encadrement est effectué par des étudiants de Licence 3^e année de la Faculté des Sciences du Sport se destinant tous aux métiers de l'enseignement. Elle est proposée à une dizaine d'enfants. L'APE espère l'instaurer de manière durable au sein de la structure scolaire.



ALEPA (Association d'Activités et de Loisirs Éducatifs pour Personnes avec Autisme)

L'ALEPA a reçu Roselyne Bachelot, ministre des solidarités et de la cohésion sociale, le 12 mars dernier dans ses locaux à Saint-Benoît. Depuis 3 ans, la structure, soutenue par la ville, agit pour faciliter l'intégration et la communication de l'enfant autiste. Très sensible à cette démarche, la ministre a attribué une enveloppe exceptionnelle de 200 000 euros à l'association pour leur permettre de franchir un nouveau cap.

Pour vous permettre de les aider dans leur action, l'ALEPA a organisé deux temps forts :

- le 4 avril, contes mélangés dès 15h dans les locaux de l'Ermitage de Saint-Benoît
- le 6 avril, un spectacle comique à La Hune : « Le bal des pompiers ». L'humoriste Laurent Savard a abordé le thème de la différence, celle de Gabin, autiste et hyperactif et dresse des portraits de tous ceux qui croisent son chemin : pédiatre, psy, potes... tous différents à l'insu de leur plein gré.

[Plus d'informations sur tout le programme : www.alepa86.jimdo.com et retrouvez-nous sur facebook !]

■ CENTRE MULTISPORTS DE LOISIRS DE SAINT-BENOÎT (6 À 13 ANS)

Le centre multisports de loisirs de Saint-Benoît, géré par le Comité de la Vienne de Volley-Ball, est un centre aéré comme les autres à la différence qu'il propose essentiellement des activités sportives et du « jeu ».

Les activités sont variées, elles vont des pratiques sportives classiques (football, volley-ball, tennis de table, badminton, tennis, basket-ball...) aux jeux dits d'accueil de loisirs (poule renard vipère, douaniers/contrebandiers, voleur de pierres, course aux drapeaux, balle assise, jeux de piste...) choisis pour leurs qualités ludiques et leurs rythmes dynamiques.

L'activité physique est donc très présente, néanmoins des temps de repos et d'activités plus calmes sont proposés avec une pièce aménagée mise à disposition où l'enfant trouve des jeux de société, des bandes dessinées, des crayons et feutres... De plus il peut s'y rendre pour se reposer ou jouer avec autrui à tout moment s'il le décide.

Les principales valeurs éducatives de l'accueil de loisirs sont le développement de l'autonomie du jeune, sa responsabilisation et le respect de « l'Autre ».



Journée à l'accueil de loisirs multisports

8h00 - 9h45 : accueil et activités libres
9h45 : début de la journée d'animation
12h15 : déjeuner puis temps calme
13h30 : jeux calmes
14h00 : reprise des activités
16h45 : goûter
17h00 - 18h00 : activités libres et départ

L'encadrement : directeurs et animateurs diplômés (BAFD, DEJEPS, BAFA...).

Public accueilli : enfants de 6 à 13 ans inclus, de Saint-Benoît ou non.

Le repas de midi est fourni par les

parents avec possibilité de conserver au frais le repas et de le faire réchauffer (micro-ondes).

Des nuitées au camping de Saint-Benoît sont proposées lors du mois de juillet.

Ouverture : chaque période de vacances scolaires (sauf Noël 2012).

Les tarifs sont en fonction des revenus des parents.

[Renseignements :

05 49 36 11 94 - Fiches d'inscriptions disponibles en mairie ou sur le site internet

du Comité : cd86vb.fr]



■ L'ANCRE EN MISSION DE SOLIDARITÉ À MADAGASCAR



Les 15 jeunes et leurs accompagnateurs préparent activement le voyage

L'association Sancto-Bénédictine ANCRE (1) organise, pour les 12-18 ans, des activités de loisirs et participe à des actions de solidarité et d'animation au sein de la commune. Séduits par l'action de l'association Fanatenane (2), qui a construit le centre socio-médical « Marie-Christelle » de Mananjary à Madagascar, destiné à recueillir des enfants jumeaux que la coutume locale incite à abandonner, les

jeunes de l'ANCRE ont décidé de monter un projet d'action en faveur d'enfants malgaches.

Ils organisent un voyage à Madagascar pour apporter au centre Marie-Christelle du lait et des couches pour les petits pensionnaires, participer à des activités avec les plus grands et construire un bungalow. Le séjour se déroulera du 16 juillet au 6 août 2012. La mission comprendra

15 jeunes de 14 à 18 ans, accompagnés de 3 animateurs du club.

La ville de Saint-Benoît accorde pour cette opération 3 500 € s'ajoutant à la subvention annuelle de fonctionnement. La CAF, la Région et le Département subventionnent également l'opération. Par ailleurs, les jeunes se prennent en main pour compléter le financement de l'opération avec ventes de tee-shirts et de tickets de tombola, tournoi de baby-foot...

Gérard Bouffet, président de Fanatenane sera du voyage : « Les jeunes de l'ANCRE procéderont eux-mêmes à la remise des produits collectés au cours d'une petite cérémonie festive. Le bungalow sera édifié à proximité du centre de santé pour loger les familles, parfois venues de loin, qui accompagnent petits malades ou accouchées. Une plaque des donateurs (ANCRE Saint-Benoît) sera apposée pour symboliser la réussite de l'opération.

Je suis très heureux de l'implication des jeunes de l'association. Ils vont aller à la découverte d'un pays et de modes de vie totalement différents. Et, surtout, à leur retour en France, ils seront d'excellents ambassadeurs de la cause défendue par notre association ».

[(1) ANCRE : tél. 05.49.51.68.40 ; (2) Fanatenane : tél. 05.49.44.93.80]



Ets A. VERGNAUD

Successeur P. VANDIER

1960 - 2011
Depuis 52 ans
Nous créons et entretenons votre confort

Electricité - Climatisation - Plomberie - Chauffage >>>> Neuf et Rénovation

8, rue Vallée
86280 SAINT BENOIT

05 49 55 37 60



TISSUS DU GRAND LARGE

HABILLEMENT - AMEUBLEMENT - VOILAGES - MERCERIE - PATRONS

Magasin ouvert le lundi 14h - 19h
du mardi au samedi 10h - 12h30 et 14h - 19h

31, rue du Panier Vert - 86280 SAINT-BENOÎT - Tél. 05 49 01 43 14

www.labelleauore.fr

RESTAURANT - RECEPTIONS

La Belle Aurore

CUISINE TRADITIONNELLE & SPECIALITES MEDITERRANEESES

Le restaurant au fil du Clain

Un apéritif offert pour les habitants, artisans et commerçants de Saint-Benoît

Route de Mon Repos à SAINT-BENOIT
(à 100 m de la base de canoë-kayak Route de Ligugé)
05 49 36 34 43 labelleauore86@hotmail.fr

Formule du midi
Menu carte
Soirées à thèmes

SANDRINE COIFFURE

9 place du 8 Mai 1945 - 86280 Saint-Benoît

05 49 88 44 66

SUR RENDEZ-VOUS

- > mardi, mercredi, jeudi de 9h à 12h et de 14h à 19h
- > vendredi de 9h à 19h
- > samedi de 8h30 à 16h

Boulangerie - Pâtisserie

Rivet Xavier

9, route de Poitiers - 86280 Saint-Benoît - Tél. 05 49 88 44 55

GARAGE DIVERSAY et Fils

22 rue Jean de la Fontaine - 86280 SAINT-BENOÎT

Tél. 05 49 01 28 47
garage.diversay.fils@wanadoo.fr

Vente véhicules
Neufs - Occasions
Entretien
Réparation toutes marques
Tôlerie - Peinture

EXPOSITION DE L'ÉTÉ : HOMMAGE À ROBERT SEXÉ.

Souhaitant renforcer l'attractivité touristique et culturelle du centre-bourg durant l'été, la ville de Saint-Benoît a décidé d'organiser en juillet-août des expositions au Dortoir des Moines. Si l'an passé, la ville avait mis à l'honneur son fonds d'œuvres artistiques, elle propose cette année, une exposition consacrée au Sancto-Bénédictin Robert Sexé (1890-1986), motocycliste, reporter, photographe et globe-trotter. La famille de ce vendéen d'origine s'était installée à Saint-Benoît où son père avait fait construire, pour y habiter, le bâtiment de la mairie actuelle. Par la suite, Robert Sexé vécut au Moulin, avant d'occuper le petit logement de la rue Paul Gauvin où une plaque à son nom est apposée.

L'exposition sera supervisée par Janpol Schulz, ami et légataire universel de ce grand reporter qui boucla, en 1926, le tout premier tour du monde à moto. Janpol Schulz a déjà monté plusieurs

expositions et publié deux ouvrages sur Robert Sexé. Un troisième est en préparation (1).

↳ Robert Sexé, un modèle pour Hergé ?

« Le but de l'exposition est de mettre en valeur le patrimoine légué par Robert Sexé, photographies, écrits, objets personnels... » confie Janpol Schulz qui, par ailleurs, soutient la thèse selon laquelle le globe-trotter Sancto-Bénédictin serait le modèle ayant inspiré le personnage de Tintin à Hergé. « J'ai mis en évidence de nombreuses similitudes entre certaines cases d'albums de Tintin et des photos de Robert Sexé. Cette exposition sera la première à mettre en parallèle le motocycliste de l'entre-deux-guerres et le célèbre personnage de BD ».

L'exposition sera ouverte du début juillet à fin août 2012 au Dortoir des Moines.

[(1) cf. bibliographie sur le site : <http://robertsexe.planethoster.org>]



Robert Sexé (Collection J. Schulz)



CINÉ-MÔMES A TROUVÉ SON PUBLIC !

Que faire le 1^{er} dimanche des vacances scolaires ? Se faire une toile ! Voici ce que propose la ville à ses jeunes spectateurs à partir de 3 ans et à leurs parents. A chaque séance, le public vient en nombre de toute l'agglomération de Poitiers et pour plus de 40 % de Saint-Benoît même.

La surprise commence à la réservation car, pour faciliter les choses, chacun reste au chaud chez soi et, en un clic, prend son billet gratuitement sur le site de la ville www.ville-saint-benoit.fr. Le jour J, à l'entrée de La Hune ensuite, sous l'œil curieux des enfants, où le personnel d'accueil scanne en 1 minute le billet pour accéder à la salle. Enfin, on entre...

La Hune se change alors le temps d'un après-midi en salle de cinéma pour per-



mettre aux plus petits de découvrir émerveillés une projection grand écran. « Ça change de la maison » disent certains... on ne peut le nier. Entre les images de 10 mètres par 5 mètres et le son amplifié, les enfants et leurs parents s'immergent sans compter dans l'histoire contée. L'ambiance est conviviale et chaleureuse...

Le film est émouvant parfois, drôle très souvent... le but est d'éprouver ses premières émotions cinématographiques. Pari rempli. La saison prochaine est en préparation...

Pour les fêtes de fin d'année, la salle accueillait un immense sapin pour entrer dans l'ambiance festive à quelques jours de l'arrivée du père-noël. Puis, la séance s'est achevée autour d'un joyeux goûter organisé par le Comité des fêtes de la ville dans le hall, grâce à des partenaires gourmands comme la boulangerie banette du Grand Large ou la biscuiterie Augereau que nous remercions. Deux grandes urnes attendaient les dons pour l'association « Un hôpital pour les enfants » afin de soutenir ceux qui ne vivent pas un Noël comme les autres.

LES IMPROMPTUS MUSICAUX DE SAINT-BENOÎT



Avec le soutien financier de Grand Poitiers et dans le cadre des Journées du Patrimoine, la ville de Saint-Benoît a initié en septembre dernier une nouvelle animation culturelle : les impromptus musicaux.

Déambuler dans le centre-bourg au son de quelques virtuoses a assurément donné à ces journées un air de fête ! Le public ne l'a pas boudé. Se côtoyaient le duo de guitaristes Dos Gringos, l'accordéoniste Bernard Rivalière, le pianiste Zébulon, la flûtiste Céline Daudin et le violoncelliste Andreï Jourdane. En abordant une large palette de styles musicaux avec beaucoup de talent et d'humour, ils ont redonné vie au patrimoine environnant. De quoi regarder ces pages de l'histoire avec un autre regard et surtout une autre écoute...

Séparément ou ensemble, les musiciens ont pris beaucoup de plaisir à jouer en ces lieux empreint de passé et le public

en a redemandé. Un moment chaleureux, simple et joyeux !



L'ACTUALITÉ DE LA BIBLIOTHÈQUE MUNICIPALE



Ephémère, l'auteur lauréat 2011 au milieu des élèves, pour son roman *Mon copain dragon*

La bibliothèque, située au cœur de Saint-Benoît (derrière l'église), permet la consultation, le prêt de livres, de magazines et de disques (CD). Depuis plus d'un an, un poste informatique en libre accès et gratuit pour le public, permet de consulter le catalogue de la bibliothèque, celui de la bibliothèque départementale de la Vienne (BDV), et avoir

accès à internet pour toute recherche complémentaire.

► Les animations :

Le soutien financier de l'association des Amis de la Bibliothèque permet d'organiser des animations dans l'année, (voir le programme 2012, en page « associations ») dont le Prix Benjamin.

Le Prix Benjamin de la ville de Saint-Benoît s'adresse aux élèves de CE1 et CE2 des écoles de l'Ermitage, d'Irma Jouenne et de Notre-Dame Espérance. Il a pour but de les initier au plaisir de la lecture, en leur proposant une sélection de huit romans de langue française. Les élèves ont six mois (de novembre à avril) pour lire ces livres, sélectionnés par le Comité de Lecture. Au mois de mai, chaque enfant vote pour le livre qu'il a préféré. Tous les votes sont recueillis à la bibliothèque, et l'auteur élu est invité à venir passer une journée à Saint-Benoît, pour rencontrer les élèves et recevoir son prix.

Les élèves peuvent lire les romans à l'école ou chez eux, en les empruntant dans leur classe ou à la bibliothèque municipale.

► La sélection 2011/2012

Abeba et le roi vorace d'Agnès Laroche

Alex l'extraterrestre d'Emmanuel Tredetz

Jade et le royaume magique, Les nodjis font la loi de Marc Cantin et Isabel

La fin des harengs de Luc Turlan

Le chat pitre de Florence Hinckel

Les babouches du sultan de Ghislaine Biondil

Qui a volé la main de Charles Perrault ? de Claudine Aubrun

Sur un arbre perché de Mikaël Ollivier

Le 18^e Prix Benjamin de la ville de Saint-Benoît sera remis à La Hune le vendredi 1^{er} juin 2012.

RENDEZ-VOUS AUX JARDINS, DU 1^{er} AU 3 JUIN 2012

La ville de Saint-Benoît participe depuis plusieurs années à l'opération « Rendez-vous aux jardins », manifestation nationale organisée par le Ministère de la Culture et de la Communication, en étroite collaboration avec le Comité des Parcs et Jardins de France. Dans toutes les régions de France, les parcs et jardins, privés ou publics, ouvrent leurs portes durant le premier week-end du mois de juin. L'occasion est ainsi offerte au public de rencontrer propriétaires et jardiniers, et d'assister aux animations proposées : ateliers, expositions, concerts, visites... L'édition 2011 des « Rendez-vous aux jardins » a rencontré un grand succès au plan national avec 4 000 animations organisées dans toute la France et 1,8 million de visiteurs.

► Les « Rendez-vous » à Saint-Benoît

Le thème des journées 2012 sera « Le jardin et ses images ». Dans le cadre de cette manifestation, la ville de Saint-Benoît organise plusieurs opérations du 1^{er} au 3 juin prochain.

- Une exposition photographique sur le thème des jardins sera proposée dans le cloître de l'abbaye en centre-bourg. L'exposition présentera en grand format le patrimoine naturel et l'embellissement de la ville de Saint-Benoît, labellisée « 4 Fleurs » en 2010. L'exposition, permanente et extérieure, sera libre d'accès les 1^{er}, 2 et 3 juin.

- Par ailleurs, des visites commentées par le personnel des services techniques seront organisées avenue de Lorch sur le thème du fleurissement communal, élément de valorisation du patrimoine

architectural, naturel et paysager de la cité.

- Enfin, des visites guidées des jardins du Bayou, au cœur du parc de la vallée du Clain, compléteront l'offre de la commune dans le cadre de sa participation.



Des visites guidées sur le thème du fleurissement seront organisées avenue de Lorch

CLIMAT CONSEIL

0 549 031 842

89 bis, route de Poitiers - 86280 Saint-Benoît

Ingénierie des énergies

Email : info@climat-conseil.com
www.climat-conseil.com



présence
verte
services

Avantage fiscal
50%

- Portage de repas
- Téléassistance
- Bricolage - Jardinage

Tél : 05 49 44 59 99 • www.presenceverteservices.com

ORPEA

LA VIE CONTINUE AVEC NOUS

UNE RÉSIDENCE RETRAITE MÉDICALISÉE PRÈS DE CHEZ VOUS

Allier confort hôtelier, convivialité et soins de qualité

VENEZ NOUS RENCONTRER :

Résidence Retraite
Les Jardins de Camille
26 rue du Pré Médard
86280 Saint-Benoît
Tél. : 05 49 62 61 61

- Un hébergement en appartement de standing (du studio au T3)
- Des équipes formées et attentives à votre bien-être
- Un accompagnement personnalisé 24h/24 et 7 jours / 7
- Des animations quotidiennes



Culligan®

CONCESSIONNAIRE EXCLUSIF

Protécal

Comptoir Européen d'Affinage de l'Eau

- Adoucissement de l'eau
- Eau de Boisson
- Entretien par des Techniciens spécialisés

Z.A. St-Benoît
24 rue du Champ de l'Ormeau
86280 SAINT-BENOIT

Tél. 05 49 47 20 30 - Fax 05 49 47 20 36

A.S.L.C (Association Sport, Loisirs et Culture)

■ ASSOCIATION SPORT, LOISIRS ET CULTURE - ASLC

Elle est composée des traditionnelles sections : badminton, foot vétéran, Compagnie Clain d'œil, astronomie, club de lecture, photo, tarot, de trois nouvelles sections : Pétanque Loisirs, Art Loisirs Création et Danses tahitiennes.

Chacune a son bureau, mais la gestion administrative et financière est assurée

par l'ASLC, avec l'aide du Bureau Service des Associations.

Les nouvelles sections peuvent bénéficier de cette structure d'accueil pour développer de nouvelles activités et assurer le dynamisme et la richesse culturelle de la vie associative.

[Contact : ☎ 05 49 52 92 82]



■ CLUB DE LECTURE - ASLC



Le Club de Lecture, créé en 1988, compte actuellement une quinzaine de membres. Il se réunit une fois par mois, le mardi de 14 h à 17 h.

Chacun confronte ses points de vue pour rédiger ensuite des notes de lecture mises sous forme de « coups de cœur » dans un recueil.

Les livres achetés par le Club sont ensuite donnés à la bibliothèque municipale.

Le Club s'associe également aux diverses actions de la bibliothèque.

► Les « coups de cœur » 2010/2011

Et les hommes sont venus, Chris Cleave

L'enquête, Philippe Claudel

La forêt des 29, Irène Frain

Le chagrin, Lionel Duroy

Le souffle du jasmin, Gilbert Sinoué

Les insurrections singulières, Jeanne Benameur

Même le silence a une fin, Ingrid Betancourt

Questions à mon père, Eric Fottorino

Un garçon singulier, Philippe Grimbert

Une bonne épouse indienne, Anne Chérien

Sortie culturelle en juin : visite du Château de la Rochefoucault et du village médiéval de Tusson.

[Contact : ☎ 05 49 52 92 82]

■ COMPAGNIE CLAIN D'OEIL - ASLC

La Compagnie « Clain d'œil » propose aux enfants et aux jeunes de 7 à 16 ans une initiation au théâtre à raison d'une heure ou une heure et demie par semaine.

Les répétitions ont lieu le mercredi après-midi et vendredi soir.

Premier spectacle à la galette des rois en janvier avec les parents et en juin pour le public.

Le théâtre aide à combattre la timidité.

En 2011, les plus jeunes ont présenté « Partie nulle » (pièce policière), les moyens « Au Pacalolo » (cabaret), les plus grands « La noce chez les petits bourgeois ».



[Contact : Anne-Marie Perret (Présidente) ☎ 05 49 55 45 46 ou 07 77 00 31 86]

■ CLUB D'ASTRONOMIE DE SAINT-BENOÎT - ASLC

Le Club d'Astronomie de Saint-Benoît promeut et développe l'astronomie à destination du grand public. Notre activité comprend :

- des réunions, deux vendredis par mois, où sont exposés des sujets en rapport avec



l'astronomie : théorie, prévisions d'observations à venir, histoire, découverte du matériel, mise en station...

- des observations avec le matériel du club et/ou le matériel personnel : observations visuelles, au télescope, observations radio d'échos météoritiques...

Notre association se propose de faire découvrir à tous, du grand débutant à l'amateur confirmé, l'astronomie, de façon théorique et pratique, à travers des exposés (quatrième vendredi de chaque mois à 20 h 30 sauf vacances scolaires) et des séances locales d'observation (environs de Saint-Benoît, télescope LX200, lunette motorisée, astrophotographie,...) ou dans un télescope associatif de 600 mm sous coupole et informatisé.

[Contact : Jean-Charles Le Tarnec (Président) ☎ 06 47 09 11 67]

■ ART, LOISIR ET CRÉATION ASLC

Boutis, patchwork, travaux d'aiguilles, feutrine, raphia, divers. Réunion le mardi de 14 h à 17 h salle du Prieuré.

[Contact : Anne-Marie Perret (Présidente) ☎ 05 49 55 45 46]





DANSES TAHITIENNES - ASLC

Initiation aux danses tahitiennes tous les vendredis de 19 h à 20 h à la Salle de quartier de Chantejeau.

[Contact : **Estelle Vallantin**
 ☎ 06 60 02 42 65 ou 05 49 57 96 26]

LES PHOTONS - ASLC

L'année 2011 s'est révélée enthousiaste avec plus de 20 inscrits.

Des sorties prises de vue, des expositions, un marathon, des rencontres lors de vernissages. Une rencontre interclubs était organisée par le club de Naintré en avril. Nous avons participé à un stage numérique sur le travail de l'image avec le club informatique de Saint-Benoît. En juin, nous avons exposé dans le hall de La Hune.

En octobre nous avons aussi activement participé au Festival Biennal de Photographies à La Hune.

2012 est reparti avec un groupe de 23 inscrits dont des nouveaux qui cherchent à comprendre quelques fonctions ou qui ont envie de se retrouver pour parler de l'image et de son message, des critiques.



Juin : Exposition annuelle dans le hall de La Hune.

[Contact : **Josette Plault-Chauvet**
 ☎ 05 17 84 13 66 ou www.lesphotons.org]



Sports



ACADÉMIE BILLARD CLUB POITEVIN

L'Académie Billard Club Poitevin, association affiliée à la Fédération Française de Billard, a vu le jour en 2007 afin de développer le projet « Billard Pour Tous » permettant l'accès de ce sport dit élitiste au plus grand nombre.

Sa vocation première est l'**éducation par le sport** : initiation, promotion, animation et loisir, enseignement, perfectionnement et développement du sport billard (Snooker, 8 pool anglais), au travers de cours personnalisés ou collectifs dispensés par son entraîneur éducateur sportif diplômé, de même que l'organisation de manifestations en Poitou-Charentes et en particulier à Saint-Benoît et Poitiers.

En ce qui concerne le **domaine sportif**, le club évolue déjà au plus haut niveau régional et national en individuel et

accueille les compétitions de Snooker Régionales. Des équipes verront le jour en septembre 2012.

Si, comme nous, vous aimez le billard Snooker et 8 Pool anglais, nous vous invitons à pousser les portes de notre club.

➤ Devenez membre de notre association :

- Venez vous amuser entre amis ou en famille autour d'un billard snooker 12 pieds (le plus grand billard au monde), ou d'un 8 pool anglais,
- Venez vous initier ou vous perfectionner en bénéficiant des services de notre entraîneur diplômé d'État : cours individuels et collectifs : école jeune, -10 ans, -16 ans, -21 ans, loisirs, adultes et vétérans (heures de cours à déterminer avec l'entraîneur),



- Participez aux tournois amicaux du club et à ses différents stages,
- Participez aux compétitions départementales, régionales et nationales..

[Contact : **Bertrand Chaumet** (éducateur sportif diplômé d'État)
 ☎ 06 70 34 59 89,
 courriel : academie-bcp@orange.fr]

ARTMONIE YOGA

L'association « ArtMonie Yoga » propose chaque mardi, deux cours de yoga ouverts à tous (débutants ou non). Le premier cours a lieu de 17 h 30 à 19 h 00 et le deuxième de 19 h 15 à 20 h 45 dans la salle de Chantejeau.

Ces cours sont animés par Agnès Bordas, professeur diplômé. Ils ne nécessitent pas une souplesse particulière, ils s'adressent à ceux qui souhaitent se développer de façon harmonieuse (corps, mental et esprit), ils respectent l'individualité de chacun.

[Contact : **Evelyne Mabuleau** (Présidente) ☎ 05 49 88 42 05]

ASSOCIATION DES CONCOURS HIPPIQUES DU CLOS DES GROGES

L'association des concours hippiques du Clos des Groges vous invite à découvrir les plaisirs de l'équitation à travers de nombreuses prestations pour les enfants à partir de 4 ans. Venez découvrir les sentiers de randonnées, les camps sous les tipis. Venez encourager nos cavaliers lors des différentes compétitions organisées au club. Pour le plaisir des petits et des grands, contactez-nous !

[Contact : **Nathalie Lancereau**
☎ 06 83 43 20 48]



CEP POITIERS-SAINT-BENOÎT VOLLEY-BALL

Le club du CEP Poitiers-Saint-Benoît Volley-Ball, issu de la fusion entre le CEP Poitiers VB et le Saint-Benoît VB en 2004, rassemble près de 200 licenciés pour la saison en cours. Fort d'un slogan ambitieux et convivial « Plaisir, Formation, Compétition », le « Cep-St-Be » accueille les plus jeunes (filles et garçons) à la salle du Gravion de Saint-Benoît tous les lundis et vendredis soirs. Les équipes loisirs sont en plein essor, alors que la compétition bat son plein, à l'instar de l'équipe fanion qui évolue en Nationale 1 et s'est donné le défi d'évoluer un jour en DEF ainsi que l'équipe réserve de Nationale 3 dédiée à la formation.



Quels que soient votre âge et votre niveau de pratique, n'hésitez pas à nous

contacter pour rejoindre l'aventure du volley-ball !

► Tarifs :

Sénior 140 €
Étudiant, chômeur : 115 €
Espoir : 115 €
Junior : 110 €
Cadet(te) : 100 €
Minime : 90 €
Benjamin(e), Loisir : 80 €
Poussin(e), Pupille : 60 €
Baby : 50 €

[Contact : **Samuel Boutin** ☎ 05 49 60 26 48,
site : communication@cepstbe.com]



CLUB LOISIRS SELF-DÉFENSE KARATÉ



Vous pouvez partager avec nous l'apprentissage des katas, des kions, la self-défense avec l'ensemble des adhérents (tous âges et toutes ceintures confondus) dans une ambiance propice à l'épanouissement de chacun.

Avec Claude Amirault, 5^e Dan de judo-jujitsu, 3^e Dan de karaté et 1^{er} Dan d'Iaido (sabre) titulaire du DIF et du DES JEPS

judo-jujitsu, venez découvrir le monde du karaté, le mercredi et le samedi au dojo des Chardonnerets. Des stages de perfectionnement vous seront également proposés pour conforter ces connaissances et les appliquer sur le terrain.

À bientôt sur le tatami.

[Contact : **Francis Bodin** ☎ 05 49 45 53 06]

COMPAGNIE DES ARCHERS DU BOIS D'AMOUR

► Tir à l'arc, sport olympique

Le club des archers de Saint-Benoît accueille les personnes désirant pratiquer le tir à l'arc, soit en loisir, soit en compétition.

Les jeunes archers sont accueillis dès l'âge de 10 ans, filles et garçons.

Le club met à la disposition des débutants le matériel nécessaire pour pratiquer dans de bonnes conditions l'activité choisie.

Les entraînements encadrés se déroulent, pour la saison en salle (septembre à mars), à la salle des Chardonnerets et le gymnase de l'Ermitage. Durant la saison

plein air, le club pratique le tir au stade de La Varenne.

L'accueil des jeunes a lieu à l'école de tir à l'arc le mercredi de 17 h à 18 h 30 ou de 18 h 30 à 20 h.

Une « licence découverte » permet à partir du 1^{er} mars d'aborder le tir à l'arc pour un coût modeste de 30€.

Au cours de l'année sportive, les jeunes et les archers confirmés peuvent participer à différents concours organisés dans la Vienne ou la Ligue Poitou-Charentes.

Lors de la saison en salle, 2 juniors se sont distingués : Elodie Proux et Vincent Duquerroir.



[Contact : **Jean-François Coulange**
☎ 06 81 25 75 85]

■ CYCLOTOURISME DE SAINT-BENOÎT

Le Club cyclotourisme de Saint-Benoît est un club Poitou-Charentais créé en 1976, comprenant une cinquantaine de licenciés, où les maîtres-mots sont la pratique du cyclisme et la convivialité.

Des parcours variés VTT et route, adaptés à toutes les pratiques et tous les niveaux, sont prévus les samedis après-midis et tous les dimanches matins. Les plus courageux roulent même le mercredi.

Le site internet est à votre disposition et retrace toutes les aventures passées et à venir...

► La section cyclotourisme :

En plus des traditionnelles sorties dominicales, le club organise des activités comme les randonnées printanières, la sortie des huîtres, le grand week-end du club,...

Présents à de nombreuses manifestations

départementales, régionales ou nationales voir même internationales (avec le Tour des Flandres), les « cyclos » Saint-Benoît ont à cœur de porter haut les couleurs de leur ville, sur toutes les routes de France (semaine fédérale, cyclosporives, ...).

Cette année, une vingtaine d'entre nous ont effectué en une semaine la traversée des Alpes escaladant ainsi une vingtaine de cols légendaires.

► La section VTT adultes :

Les adeptes du VTT ont la possibilité, tous les dimanches matins, de parcourir des circuits inédits sur les bords du Clain, du Mioisson et de la Boivre.

Nos vététistes se feront un plaisir de vous accueillir et de vous accompagner pour d'agréables balades en VTT.

N'hésitez pas à nous contacter ou venez



nous rencontrer lors du prochain forum des associations.

Quel que soit votre niveau de pratique du vélo, rejoignez-nous, vous serez les bienvenus.

[Contacts :

Bernard Coyrault ☎ 05 49 37 96 24,

Bernard Picard ☎ 05 49 55 14 79,

Olivier Roques ☎ 06 25 51 55 68,

site : <http://www.cyclosaintbenoit.fr>]

■ DANSE CRÉATIVE



L'association Danse Créative propose un enseignement de la danse contemporaine et du hip-hop avec une démarche libre et créative.

Victorine Lucas, professeur diplômée d'État en danse contemporaine et danseuse dans les compagnies la Suerte et les Clandestins, réussit avec brio l'équilibre subtil entre l'enseignement de solides bases techniques et la pédagogie ouverte où chacun est un acteur valorisé. Elle est relayée une fois par semaine par Alice Gris, professeur diplômée d'État. À partir d'ateliers ludiques pour les plus petits (4 ans), ou des travaux d'improvisation pour les plus grands (enfants, adolescents, adultes), la danse est utilisée comme moyen de

recherche, de compréhension et d'expression de soi.

Arnaud Bodin anime, dans le même esprit, les cours de hip-hop débutants pour enfants (+ 7 ans), cours intermédiaires et avancés pour adolescents et adultes. Chaque atelier alterne exercices techniques, chorégraphies et travaux d'improvisation axés sur un travail debout mais aussi au sol.

Notre atelier de danse parent-enfant est un succès ; dans une approche ludique, il offre l'occasion unique de communiquer avec son enfant. Des stages ouverts à tous sont organisés tout au long de l'année : danse africaine, danse contact, hip-hop débutants et initiés.

Notre spectacle de fin d'année aura lieu le 22 juin 2012 à La Hune. Il est l'occasion de montrer aux familles et amis un spectacle de qualité où transparait le plaisir de danser ensemble.

[Contacts :

Patricia Etavard ☎ 06 86 45 69 00,

Victorine Lucas ☎ 06 60 83 84 43,

Arnaud Bodin ☎ 06 87 48 71 77,

site : www.danse-creative.tk]

■ GYMNASTIQUE VOLONTAIRE DE SAINT-BENOÎT

► Une pratique régulière d'activités physiques est un gage de santé, de plaisir et de bien-être.

La section de gymnastique volontaire de Saint-Benoît propose aux adultes, sans limitation d'âge, dix séances réparties dans la semaine à des créneaux horaires divers accessibles à tous, et un cours pour enfants de 4 à 8 ans. Les cours sont dispensés dans quatre lieux : salle des Charbonnerets, aux gymnases de l'Ermitage et de Chantejeau, à la Salle des Sports.

Le but de l'association est d'offrir au plus grand nombre la possibilité d'exercer non loin de chez soi des activités physiques. C'est ainsi que l'on peut pratiquer le ren-

forcement musculaire, le step, le stretching, le fitness sur des musiques choisies.

Les activités sont animées et encadrées par sept dynamiques monitrices et moniteurs diplômés d'Etat, attentifs aux désirs des adhérents, efficaces dans leurs préconisations. Dans ce but, ils suivent régulièrement des formations au sein de la Fédération départementale et régionale.

Avec plus de 270 adhérents, la section de Saint-Benoît est la plus importante du département de la Vienne, ce qui démontre bien le dynamisme de notre association.

Chaque année, nous nous retrouvons autour d'une galette des rois et nous

■ QUARTER HORSE COUNTRY



La danse country fait partie de l'histoire américaine. Elle trouve ses origines dans le folklore des irlandais et des écossais qui s'installèrent dans les Appalaches au XVIII^e siècle.

La danse country est arrivée en France depuis une dizaine d'années et vient de s'installer à Saint-Benoît où un club s'est ouvert sous le nom de Quarter Horse. Les cours sont assurés par Carole Sanchez le lundi et le mercredi soir à la salle André Coquema. Les adhérents se retrouvent pour danser la country dans une ambiance de divertissement, de joie et d'amusement, afin de montrer leur savoir faire lors des sorties et des démonstrations.

[Contact : **Noëlle Desre** ☎ 06 89 77 69 21]



clôturons la fin des cours en juin par une soirée festive.

[Contact : **Catherine Coudeyras** ☎ 05 49 53 09 49, site : www.ville-saint-benoit.fr (rubrique associations)]

JAD. (JEUNES AMIS DE LA DANSE)



L'École de danse JAD propose un large éventail de cours de danse aux enfants, adolescents et adultes. Du jeune ama-

teur au danseur préprofessionnel, chacun peut vivre des moments artistiques intenses où plaisir, travail et rigueur se conjuguent harmonieusement. Les six professeurs et animateurs qui constituent l'équipe enseignante interviennent en danse classique, contemporaine, modern'jazz et hip-hop.

Le 19 novembre 2011, l'école ouvrait ses portes devant un public nombreux venu assister tout l'après-midi aux 21 cours présentés sur la scène de La Hune.

En janvier, La Hune accueillait les « Cartes Blanches », stage national de danse et spectacle, événement chorégraphique marquant dans la région, avec la venue d'artistes de renom.

Les vendredi 25 et samedi 26 mai 2012, auront lieu les spectacles présentés à La Hune avec de nouvelles créations originales mais aussi pour la première fois le dimanche 27 mai en raison d'un nombre d'adhérents en perpétuelle évolution.

Toutes ces manifestations permettent ainsi aux élèves des JAD d'évoluer sur scène dans diverses productions chorégraphiques, d'appréhender le milieu professionnel et de créer leur propre expérience en tant que danseur à travers différentes disciplines.

L'association de bénévoles JAD est avant tout une école de danse, où la rigueur des cours au quotidien et l'apprentissage de chaque technique sont les priorités de l'équipe pédagogique vers une véritable liberté qui se construit jour après jour. Mais la danse en tant que loisir n'est pas oubliée : la plupart des pratiquants viennent chercher auprès des professeurs des moments agréables et enrichissants permettant de former le sens esthétique et développer la sensibilité artistique.

[Contact : 06 72 74 99 17 ou 06 22 96 41 08,
courriel : jad.danse@orange.fr,
site :
<http://sites.google.com/site/jadanse86>]



CLUB DE JUDO - USJ 86

La section Judo de Saint-Benoît accueille tous les sportifs féminins et masculins dès l'âge de 4 ans. Deux activités sont proposées : judo et jujitsu.

Pour les enfants âgés de 4 ans à 7 ans, les cours sont organisés au gymnase de l'Ermitage, la salle polyvalente et au dojo des Chardonnerets. A partir de 8 ans, tous les cours ont lieu au dojo.

Les enseignants sont Floriane Charrier (judo) et Didier Caillet (jujitsu).

Le club participe également à différentes compétitions ou tournois départementaux, régionaux ou nationaux.

Le judo, en tant qu'art martial, véhicule des valeurs fondamentales qui s'imbriquent les unes dans les autres pour édifier une formation morale. Le respect de ce code est la base de la pratique du judo : l'amitié, le courage, la sincérité, l'honneur, la modestie, le contrôle de soi, la politesse et le respect.

[Contacts : **Floriane Charrier**
© 06 22 43 96 44
ou **Didier Caillet** © 06 72 58 27 72,
site : <http://judo.blogs.sudouest.fr>]



LE CHANT DE L'EAU ET DU ROSEAU

Le **Qi Gong** (se dit : Chi-Kong) est un art du mouvement ancestral, issu de la pensée et de la médecine traditionnelle chinoise. Il vise à augmenter l'énergie vitale qui est en nous, en se fondant sur des principes simples :

- Des mouvements lents, détendus, naturels, qui contribuent à faire circuler l'énergie (le Qi ou Tchi) dans le corps et à ouvrir les méridiens ;
- Une respiration consciente et lente, synchrone avec le geste ;
- Le contrôle de la pensée.

Le Qi Gong est aussi **un chemin** (le Tao) **vers la réalisation de l'être** et tend à procurer « bien-être », détente, joie de vivre et équilibre dans le corps et l'esprit en facilitant la gestion des émotions et une meilleure compréhension de soi-même.

Il est praticable par tous et est recommandé aux personnes stressées.

Cours de Qi gong : jeudi salle de sports de Chantejeau, de 19h10 à 20h15

Le Tai-Chi-Chuan : une méditation en mouvement

Le **tai-chi-chuan** ou **tai-chi** ou bien encore **taiji quan** est un art martial chinois ; les sinogrammes sont souvent

traduits par « boxe du faite suprême » ou « boxe avec l'ombre » car l'observateur a l'impression que le pratiquant se bat avec une ombre.

Le Tai-Chi-Chuan, pour améliorer la vitalité, se doit de rester essentiellement un art martial interne : la plus grande efficacité vient alors de la plus grande lenteur, de la souplesse, de la fluidité et de la patience, d'une certaine subtilité, précise, surprenante...

Pratiqué régulièrement, il a de réels bienfaits sur la santé, tant sur le plan ostéo-articulaire qu'en matière de réponse à l'accumulation de stress. Il permet également d'améliorer la capacité cardiaque et pulmonaire, l'équilibre, la mémoire et la concentration.

De manière générale, le tai-chi-chuan aide à mieux intégrer son schéma corporel et coordonner ses mouvements. Il est un art de vivre, une aspiration à la sérénité et à la compréhension de soi.

Plus de pratique permettra d'acquérir une subtilité sans fin.

Cours de Tai-chi-chuan : jeudi salle de sports de Chantejeau, de 20h30 à 21h30

[Contact : **Christine Heneau-Marret**
© 05 49 88 83 81]



Jérôme Van Wijk (Président)
© 06 87 01 01 41, courriel : jerome.vw@free.fr,
site : <http://stbenoit.free.fr>]



SAINT-BENOÎT TENNIS DE TABLE

C'est avec dynamisme que Saint-Benoît Tennis de Table entame sa 37^e année. Le club évolue avec plus de 100 licenciés, 9 tables et un entraînement adapté par des créneaux horaires nombreux. Les entraînements de Pierre Berthommier permettent une progression dans une ambiance conviviale. Le club s'investit particulièrement auprès des jeunes, avec une école de tennis de table dès 5 ans. Aux couleurs d'une nouvelle tenue, le club

réalise de bons résultats sportifs avec trois équipes situées au niveau régional et de nombreuses performances jeunes. Le club organise des manifestations variées pour tous ses membres dans une ambiance chaleureuse pour le plaisir de tous !

Promotion féminine 2011/2012 : 65 € au lieu de 125 € pour toute la saison !

[Contacts : **Pierre Berthommier** (Éducateur)
© 06 16 12 95 96, courriel : pierot84@hotmail.fr,

TENNIS CLUB DE SAINT-BENOÎT

2 courts couverts
6 courts extérieurs

289 adhérents

Président : Patrick Seigneur

Responsable sportif : Xavier Michaud

2 moniteurs diplômés du Brevet d'État : X. Michaud (3/6) et L. Baty (15/1)

3 initiateurs : D. Cappelin (15/1), P. Seigneur (15/4) et A. Biron (30/1)

De jeunes intervenants stagiaires initiateurs sont issus du club, ils suivent en parallèle la formation d'initiateur.

Ecole de tennis : 143 jeunes de 5 à 18 ans.

Cours collectifs loisir : 86 adultes - 18 heures de cours sont dispensés pour le tennis loisirs

Tennis compétition : 60 licenciés - un entraînement hebdomadaire d'1 h 30 leur est proposé.

4 équipes féminines

5 équipes masculines

2 équipes féminines vétéran (+ 45 ans)

3 équipes masculines vétéran (+ 35 ans)

2 équipes féminines jeunes

5 équipes masculines jeunes

Ces équipes évoluent en championnat pré-national, pré-régional et départemental.

↳ Tournois :

Tournoi open officiel annuel adulte : Trophée de la ville de Saint-Benoît du 23/10/12 au 11/11/12.

Tournoi officiel annuel jeune : du 12/06/12 au 24/06/12.

TMC dames : 07/07/12 (date prévisionnelle).

Différentes animations sportives qui complètent les entraînements tennistiques vous sont également proposées : footing, randonnées pédestres et VTT, patinoire, tournoi avec concours du plus beau déguisement, rencontres amicales avec d'autres clubs du département.

Animations diverses : Noël, galette des rois, repas entre les groupes d'entraînement, repas des permanents lors des tournois et repas de fin d'année sportive à l'issue de l'assemblée générale au mois de juin.



Vous pouvez pratiquer le tennis au sein du club, comme il vous convient le mieux en optant soit pour le tennis loisir soit pour le tennis compétition.



Un club convivial où il fait bon jouer !

[Contact : 05 49 55 42 33,

courriel : tcsb@free.fr,

site : <http://www.club.fff.fr/tcsb>]

YUMIYA

Yumi, c'est le nom de l'arc en japonais, ya le nom de la flèche. L'Association Yumiya vous propose de découvrir le kyudo, c'est-à-dire le tir à l'arc tel que le pratiquaient les samourais. Il s'agit à la fois d'un art martial et d'une pratique zen, basée sur la patience et la vigilance. L'arc japonais, qui mesure 2,20 mètres, demande l'apprentissage d'une technique qui développe souplesse, vitalité physique, concentration et détente de l'esprit.

N'hésitez pas à venir assister à un entraînement dans la salle des Chardonnerets (les lundis de 20 h 30 à 22 h) et à découvrir les mouvements de base. Deux enseignants sont à votre disposition pour répondre à vos questions et vous guider. Comme dans les autres arts martiaux, la pratique est validée par le passage de grades (kyu et dan) qui permettent d'évaluer sa progression.

Yumiya, unique club de la région Poi-



ou-Charentes, est affilié à la Fédération Française de Judo et Disciplines Associées (FFJDA) et organise des journées de perfectionnement (un samedi par mois à Saint-Benoît), et des stages régionaux de deux jours dirigés par Georges Delay, Directeur technique National (cf. photo).

[Contact : Serge Duret ☎ 05 49 36 03 18,

site :

<http://kyudo86.free.fr/KYUDO/YUMIYA>]

TOCADANSES



L'association Tocadanses a été créée en 2007 pour promouvoir tout type de

danse dont les danses en couple et la danse orientale.

Depuis septembre 2011, elle est heureuse de proposer aux Sancto-Bénédictins trois danses : la salsa (plus la bachata, le coupé-décagé, le kizomba...), le rock'n'roll et le tango argentin. Les cours hebdomadaires ont lieu le lundi soir.

Nous comptons une quarantaine d'adhérents et nous sommes affiliés à la Fédération Française de Danse.

[Contact : Brigitte Hilairet ☎ 05 49 01 95 09
ou 06 87 46 50 05,
courriel : tocadanses@orange.fr]

ULTR'AMICAL 86

↳ Les 1 000 marches

Le Trail Urbain Nocturne de Poitiers (40 km) est parti le 24 mars en musique à 21 h 30 du parc de La Varenne à Saint-Benoît. Cette course pédestre devient nationale avec des athlètes de toute la France. Vous avez pu assister à un spectacle lumineux d'abord sur les bords du Clain, avant le passage du viaduc et la traversée de Saint-Benoît dans sa première partie. Les coureurs ont ensuite rejoint Poitiers pour affronter l'ensemble des escaliers de la cité Pictave et découvrir des yamakashi sur leur parcours. Retour des premiers à La Varenne vers minuit.

[Contact : Guy Rontard

☎ 06 68 69 94 15]



Culture, Arts, Musique, Théâtre



■ L' A.D.E.C.T. (ASSOCIATION DE DÉVELOPPEMENT ÉCONOMIQUE, CULTUREL ET TOURISTIQUE DE SAINT-BENOÎT)

Cette association est un acteur incontournable de la ville de Saint-Benoît.

Elle est connue pour la gestion de l'Office de Tourisme qui propose de nombreux services, dont la billetterie des spectacles de La Hune.

Elle s'occupe également des expositions de qualité au Dortoir des Moines et dans la salle capitulaire.

De plus, elle contribue au développement économique et touristique de la commune en organisant plusieurs manifestations : le vide-greniers, les Rencontres Gourmandes, le Marché de Noël...

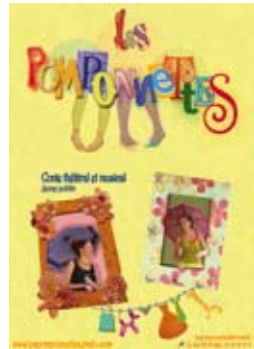
[Contact : **Jean Lebault** (Président)
☎/fax **05 49 47 44 53**,
Courriel :
abbaye-saint-benoit@wanadoo.fr]



■ AMIS DE LA BIBLIOTHÈQUE

L'association des Amis de la Bibliothèque finance et organise les animations de la bibliothèque municipale de Saint-Benoît.

➔ Le programme 2012 est le suivant :



• Du 31 mai au 15 juin, les bibliothécaires animeront, dans les écoles ou à la bibliothèque, à l'aide du raconté-tapis « Loup ». Cette histoire d'Olivier Douzou a été mise en scène en tapis de lec-



ture, le personnage mobile est en tissu, il se construit au fil du conte.

• Vendredi 1^{er} juin, Prix Benjamin de la ville

de Saint-Benoît à La Hune : remise du 18^e Prix littéraire, décerné par les élèves de CE1 et CE2 des 3 écoles communales, à l'auteur de leur livre préféré.

• En fin d'année scolaire, remise des récompenses des rallyes lecture des classes de l'école Irma Jouenne :
- classes de CP, Doriane Albert et Jean-Michel Mangot
- classe de CM1, Isabelle Malaussène
- classe de CM2, Franck Lochon
• A l'automne, à l'occasion de Lire en Vienne, l'association recevra au Dortoir des Moines, un auteur.

[Contact : **Stéphane Dupe** (Président)
☎ **05 49 88 09 02**]

■ ATELIER DE DÉCORATION FLORALE

➔ L'art des fleurs vous intéresse ?
Vous aimez leurs couleurs, leurs parfums...

L'Atelier de Décoration Florale vous invite à venir rejoindre ses membres lors de ses séances.

Sur les conseils avisés de Marina, notre animatrice, vous apprendrez les techniques qui vous permettront de réaliser d'originales compositions dans une ambiance particulièrement conviviale.

Calendrier des cours dispensés au Foyer du Clain :

- 7-8 juin : Offrir des fleurs et du vin.

Les cours se déroulent au choix le jeudi soir à 20 h 30 ou le vendredi à 10 h, 13 h 45 ou 16 h.

Cotisation annuelle : 16 €
Forfaits : 5 cours 65 €, 10 cours 130 €

Ces forfaits comprennent l'animation des cours par Marina, ainsi que la fourniture des fleurs, mousse et petits accessoires.

[Contacts : **Brigitte Lenfant** (Présidente)
☎ **05 49 46 65 14**, **Brigitte Savin** (Secrétaire)
☎ **05 49 88 46 65**]

■ ATELIERS D'ARTS PLASTIQUES

L'association Ateliers d'Arts Plastiques accueille au Centre Culturel du Prieuré les amateurs d'arts plastiques, débutants ou confirmés, pour une trentaine de séances annuelles.

L'association propose des techniques variées, (dessin, aquarelle, huile, pastel....) et un atelier enfants le mercredi. Des ateliers libres fonctionnent le mercredi matin (encadrement) et le vendredi matin (toutes techniques).

La prochaine exposition est prévue au Dortoir des Moines du 24 au 31 mai.



[Contact : **Bernadette Grulier**
☎ **05 49 55 26 48**]



Les bénévoles et les invités

➔ Arc'image : 2012 année inter-festivals

Les années entre les festivals photographiques permettent à l'équipe de se ressourcer pour commencer dès l'été la programmation du festival suivant. La promotion du Grand Prix d'Auteur (Maurice Dupont, Michel Béguin, Thomas Lebreuval) marque aussi ses activités pendant cette période.

Après le beau succès en 2011 de « l'art du portrait » selon le Studio Harcourt et des invités de marque, l'enjeu est fort pour 2013. L'association arc'image est toujours heureuse d'accueillir des passionnés pour partager une belle aventure photographique.

[Contact : **Jean Duret** (Président)
☎ **05 49 45 18 36**, site : **www.arcimage.fr**]

■ CANAMUS AMICI (CHANTONS LES AMIS)



Canamus Amici est un ensemble vocal d'amateurs de musique ancienne. Sous la baguette de notre nouveau chef de chœur Grégoire Bauguil, nous étudions une messe de Francisco Guerrero (1528-1599) et trois splendides motets de Johann Hermann Schein (1586-1630). Pour compléter le groupe, nous sommes à la recherche d'une soprano, autonome dans son apprentissage (répétitions les mercredis soirs). Pour la troisième année consécutive, nous donnerons un concert en juin à l'église de Saint-Benoît.

[Contact : **Francis Nock** (Président)
☎ 06 34 71 54 91, **Grégoire Bauguil** (chef de chœur) ☎ 06 81 02 08 39]

■ ÉCOLE DE MUSIQUE

Découvrez le Mozart qui est en vous !

L'école de musique de Saint-Benoît vous aide à vous épanouir musicalement.

Du violon au trombone via la guitare sans oublier ce cher solfège, seize enseignants vous montrent comment gratter, pincer, souffler, frotter sans abîmer votre ouïe.

Les choristes ne sont pas en reste : de la Traviata à Lady Gaga, chaque voix compte, celle des petits comme celle des mamies.

Soyez le prochain sous les projecteurs de La Hune !

[Contacts : **Frédéric Ferjault** (coordinateur) ☎ 06 17 59 23 16, **Marie-Hélène Blanchon** (Présidente) ☎ 06 79 81 83 00]



■ BEL AIR JAZZ POUR SAINT-BENOÎT SWING

Saint-Benoît Swing, la 10^e se fêtera dignement !

Certains prophètes prévoient que nous devrions tous mourir en 2012. Alors, que ce soit de plaisir, en assistant à l'un des concerts de la 10^e édition de Saint-Benoît Swing, la dernière semaine de septembre ! Une diva

du swing (D. K. ?, R.McK. ?, N.J. ?) clôturera en apothéose une semaine de festivités avec divers courants musicaux : jazz manouche, gospel, blues, dixie, en divers lieux de Saint-Benoît.

[Contact : **Alain Verneau**, ☎ 05 49 58 49 45]

Nous reverrons nos chers « bonhommes » en septembre)

■ CHOEUR CHANTEJEAU

- **Chef de chœur** : Manon Cabaret
- **Répétitions** : mercredi : 19 h 30-21 h 30 - Salle du Val du Clain.

L'effectif de l'année en cours se maintient : 44 choristes dont 8 hommes.

Nous sommes toujours, avec beaucoup de plaisir, sous la houlette de Manon, notre jeune chef de chœur très appréciée.

► Activités de l'année écoulée :

- **La vie du chœur** : participation au Forum des Associations, pot de rentrée et accueil des nouveaux choristes en septembre, galette des rois, repas annuel au Lycée Hôtelier Kyoto et le pot de fin d'année en juin, après le concert.

► Nos concerts :

Février : concert pour les résidents de « La Rose d'Aliénor », « 1000 chœurs pour un regard » pour Retina, à Sanxay avec les choristes de « La lyre mélusine », et en juin, le concert de fin d'année à l'église de Saint-Benoît.



■ F.A.R.T. (FOLKLORE, ART ET TRADITION)

Nous imaginons, nous construisons des rêves, des voyages, des envies de connaître et de rencontrer pour petits et grands lors de deux galas folkloriques fin août que l'association organise en accueillant des groupes internationaux mais aussi des spectacles comme par exemple celui de Yannick Jaulin le 14 février dernier.



► Cette année :

Nous avons interprété La Marseillaise, le 11 novembre. Nous avons donné un concert pour les résidents du « Château de l'Ermitage » et un autre à Saint-Benoît avec « Le chœur d'enfants de Poitiers » pour « 1000 chœurs pour un regard ».

Nous avons fêté, fin janvier, le 25^e anniversaire du chœur créé par Gérard Blanchet. A cette occasion, un concert a eu lieu à l'église, en sa présence et celle des deux premiers présidents.

Fin 2012 sera très chargée car nous participons, avec « Concerts en Vienne », à l'œuvre d'Etienne Pétruchon, Dogora, à La Hune le 30 mai et les 16 et 19 juin à Lawson-Body.

Nous attendons toujours les messieurs ainsi que les sopranes..

[Contact : **Annie Hiron** (Présidente)
☎ 05 49 37 44 00]



Les 24 et 25 août 2012 nous recevons l'ensemble de chants et danses de la flotte navale de Russie composé de 50 artistes. Retenez ces dates !

Informations à l'Office de tourisme de Saint-Benoît (05 49 47 44 53) ou la mairie (05 49 37 44 00).

[Contact : **Joël Fradet** ☎ 05 49 46 17 75]



■ SCAPERLIPOPETTE

Le scrapbooking est à la fois un loisir créatif et une forme d'expression. C'est une façon de bricoler, de jouer avec les matières, l'encre ou la peinture. C'est mettre en scène ses photos et grâce aux commentaires écrits (appelés le journaling), se fabriquer des albums photos originaux à offrir ou à s'offrir. C'est conserver, autrement, l'histoire d'une famille, d'un évènement, d'un instant...

L'atelier Scaperlipopette de Saint-Benoît vous permettra de vous initier à différentes techniques ou de développer vos acquis, dans la convivialité.

[Contact : **Nicole Vernet** (Présidente),
☎ 05 49 52 60 29,
site : <http://atelier86scrap.canalblog.com>]



THÉÂTRE POPULAIRE PICTAVE

Pour l'année 2012, le Théâtre Populaire Pictave a le plaisir de vous présenter sa nouvelle pièce « Jour de soldes », de Gérard Darier, mise en scène de Guillaume De Louvencourt, dans des décors de Jean Roy et René Allix.



Cette comédie hallucinante et hallucinée, qui se passe dans un magasin le premier jour des soldes, sera jouée une trentaine de fois dans l'année. Une heure trente de rire.

Si vous souhaitez vous initier au théâtre, le TPP reprendra, à partir du mois d'oc-



tobre 2012, un atelier destiné aux adultes. Ses objectifs : travailler sur la voix, la respiration, le déplacement, cultiver l'art de s'exprimer et de jouer la comédie. Un créneau horaire de 1 h 30 par semaine d'octobre à juin.

**[Contact : René Allix (secrétaire),
☎ 05 49 88 46 63]**

LES XV DU POITOU, GROUPE DE PHOTOGRAPHES



Les réunions ont lieu deux fois par mois, dans des locaux que nous partageons avec le club des Photons et l'association Arc'image, rue de l'Abbé Chopin.

Chaque membre possède son propre matériel de prise de vues et de traitement d'image. Les réunions sont basées essentiellement sur les échanges et critiques des œuvres visionnées en groupe (diapositives, papier noir et blanc ou couleur, numérique).

Le groupe Les XV du Poitou organise régulièrement des expositions collectives ou individuelles, localement, en France et à l'étranger. La dernière (Différence/Diversité) s'est tenue au Dortoir des Moines à Saint-Benoît en janvier.

**[Contact : Jean-Marie Guérin (Président)
☎ 05 49 88 46 06,
courriel : jmg@jm-guerin.net]**

LA RIGOURDAINE DANSES TRADITIONNELLES

Association de danses traditionnelles régionales et étrangères.

Cours les vendredis soirs et danses des Balkans un samedi après-midi par mois au gymnase de Chantejeau.

Organisation de stages de danses Balkans 2 fois par an et d'un bal folk annuel en juin.

**[Contact : Alain Andréo ☎ 05 49 88 06 69,
courriel : rigourdaine@free.fr,
Site : <http://rigourdaine.free.fr>]**



OHÉ (ORGANISATION HUNE ÉVÉNEMENTS)



Afin de faire encore vibrer les murs de cette belle salle de La Hune et comme chaque année en hiver, l'association OHÉ élabore la saison future (2012-2013) toujours aussi variée, humour, chansons, musique.

Parmi les pièces de théâtre choisies, outre celles qui seront interprétées par des acteurs connus et reconnus pour leur grand talent, deux ont retenu notre attention par leur originalité, la qualité comique du texte, et le jeu des acteurs.

La première en date sera « Les Bonobos » écrite par Laurent Baffie. Celle-ci, malgré son sujet sur les handicaps physiques, porte en elle une joie de vivre et un humour décapant que bien des valides peuvent envier.

La deuxième, plus tard dans la saison « Dernier coup de ciseaux » ne vous laisse pas un instant de répit, les dix premières minutes peut-être ? Désolé, mais non ! On ne peut surtout pas se permettre d'arriver en retard, ou de ne pas la voir.

[Contact : Emmanuel Guillon (Président), ☎ 06 85 21 87 26]



TROMPES DE SAINT-BENOÎT

Les Trompes de Saint-Benoît animent Messe de Saint-Hubert, repas de chasse, banquets, kermesses, concerts et participent aux concours régionaux.

Pour l'année 2011, les Trompes ont animé 12 manifestations dont 3 concerts (Fompairont 79, Vouneuil-sous-Biard 86, Usson du Poitou 86), et ont participé à un concours de sociétés à Persac (86).

➤ **Pour l'année 2012, sont prévus :**

- 3 concerts : Payré (86) le 21/04, Saint Varent (79) le 8/06 et Archigny (86) le 16/06,
- 1 concours de sociétés à Persac (86) le 24/06,
- Messe de Saint-Hubert à Scorbé-Clairvaux (86) le 24/06,
- Pindray (86) le 2/09.

**[Contacts : Thierry Himber (Président)
☎ 06 66 85 93 71 ou Michel Royer
☎ 05 49 42 76 52]**





CLUB INFORMATIQUE



Le club informatique de Saint-Benoît vous propose des cours adaptés à votre niveau, à l'année ou au trimestre. Ces séances hebdomadaires respectent les vacances scolaires.

Nous proposons également des « journées informatiques », cours sur un seul thème. Vous trouverez toutes les informations le site du club.

[Contact : **Jocelyne Cathelineau** (Présidente) ☎ 05 49 52 92 84 ou 06 73 07 67 84, courriel : clubinfo.stbenoit@gmail.com, site : www.clubinfo-stbenoit.fr]



COUTURE CRÉATION

Vous aimez la mode ! Vous souhaitez créer ou modifier vos vêtements. Réveiller l'artiste qui se cache en vous. L'association Couture Création est faite pour vous, venez nous rejoindre pour réaliser vos idées.

Dans une ambiance chaleureuse, les cours sont dispensés par notre monitrice expérimentée et couturière de métier à Saint-Benoît : Mireille Lion. L'association met à votre disposition des machines à coudre, surjeteuse, fers à repasser, tables à repasser, patrons, catalogues, mannequins, etc.

Les cours ont lieu à Saint-Benoît salle Jacques Prévert les mardis de 14 h à 17 h et 17 h 30 à 20 h 30 et jeudis 17 h 30 à 20 h 30. N'hésitez pas à nous appeler pour tous renseignements complémentaires.

[Contacts : **Claude Mari Juan** (Présidente) ☎ 05 49 57 13 48, ou **Françoise Nault** ☎ 05 49 55 33 00]



AQV (ASSOCIATION QUARTIERS DE LA VARENNE)

L'objectif de l'AQV est de faire vivre les quartiers de la Varenne et de développer le lien social, intergénérationnel en particulier. Les activités festives de 2012 (soirée loto, repas berrichon, sortie nature à Saint Cyr, journée découverte en Deux Sèvres) sont prévues pour rassembler et permettre les échanges.

Les bourses aux vêtements (mars et octobre) sont ouvertes bien au delà de la Varenne et sont fréquentées par de jeunes familles

de Grand Poitiers, voire au delà. Parallèlement, l'association reste vigilante sur toutes les évolutions nécessaires au quotidien des habitants (commerces, transports).

Lisez le journal, la « Cuvée », consultez notre page sur le site et rejoignez-nous au fil des activités.

[Contact : **Mireille Descos** (Présidente) ☎ 05 49 53 03 11, site www.ville-saint-benoit.fr/rubrique_associations]

COMITÉ DE CHANTEJEAU

En 2011, le Comité de Chantejeau a poursuivi les actions menées en collaboration avec les responsables des deux CFA, concernant essentiellement le respect de l'environnement et la sécurité. Des interventions d'habitants ont eu lieu dans les classes pour sensibiliser les élèves de première année à ces questions : 18 interventions pour 14 intervenants et 500 apprentis concernés.

En juin, un ramassage de débris a été effectué en commun par des habitants et des apprentis volontaires, au son de la fanfare « La Banda de Smarves ».

Les responsables des deux établissements nous ont fait part de leur satisfaction par

rapport à ces rencontres qui contribuent à instaurer de bonnes relations entre tous les « usagers » du quartier.

Le groupe de consommateurs constitué en liaison avec l'AMAP Ciboulette de Buxerolles a bien fonctionné et 24 paniers sont livrés chaque semaine.

Comme les années précédentes, les habitants ont pu se retrouver autour de la galette des rois et lors de la fête de la Saint-Jean, animée par le Groupe Duroots-Duroots.

Une nouveauté 2012 : la soirée jeux de société associée à l'Assemblée Générale du Comité en février.

Prochain rendez-vous le 23 juin pour la fête de la Saint-Jean !

[Contact : **Mickaël Amadis** (Président) ☎ 05 49 88 31 54, courriel : michael.amadis@wanadoo.fr]



LES DOIGTS D'OR

Habitants de Saint-Benoît, si vous avez du talent pour les travaux manuels, venez nous retrouver, pour le plaisir, pour partager des moments intenses ou pour vous faire connaître tout simplement. Notre association regroupe de l'encadrement, maquettes, dentelle, peinture sur tous supports, bijoux avec perles, habillage de sujets, vannerie, reliure, points de

croix, patchwork, jouets en bois, tricot, sculptures sur bois, calligraphie,... Elle expose ses travaux le dernier week-end de novembre à La Hune.

Alors, talents cachés de Saint-Benoît, n'hésitez plus, à votre tour devenez « doigts d'or », vous êtes attendus...

[Contact : **Dominique Segonne** (Présidente) ☎ 05 49 03 52 13 ou 06 50 59 92 51]

Gibaularge ■ GIBAULARGE

Gibaularge compte 350 adhérents dont de nombreux Sancto-Bénédictins.

Sa présence au Forum des Association lui permet de faire connaître ses activités : travaux féminins, jeux, danses de salon, scrapbooking, marche et pétanque.

Ces activités hebdomadaires animées par des bénévoles se déroulent à la Maison de la Gibauderie, dans le parc voisin pour la pétanque et aux alentours de Poitiers pour la marche. De nombreux adhérents participent, animent la fête de la Saint-Jean en collaboration avec l'association de gestion de la Maison de la Gibauderie. Fin juin, chaque activité organise pour ses participants un moment très convivial où se côtoient nourritures terrestres... musique et danses !

➤ **Des sorties, 3 par an, sont régulièrement proposées :**

- avril : Cabaret « L'Insolite » à Orléans
- juin : Grand Parc du Puy du Fou et la Cinéscénie
- octobre : Croisière sur la Mayenne et Chocolaterie Réauté ou Le Périgord Noir

[Contact : **Jeanine Pinaud** (Présidente)
☎ 05 49 46 63 31]

■ LES DENTELLIÈRES DU POITOU

Peut-être un jour, en vous promenant du côté du stade de La Varenne, avez-vous aperçu un groupe de dames sagement alignées sur leurs chaises et penchées sur un étrange coussin posé sur leurs genoux ? C'était le groupe des « Dentellières du Poitou », fort occupé à manœuvrer leurs fuseaux.

Ce groupe se réunit tous les mardis dans l'esprit des couviges d'autrefois (couvige : du latin Cum vicinis, qui signifie avec les voisines). Cet artisanat se perd dans la nuit des temps. Nous, les dentellières, assurons l'apprentissage du maniement des fuseaux à tous ceux et celles qui le désirent. Donc, si le cœur



vous en dit, n'hésitez pas à venir nous rejoindre.

[Contact : **Évelyne Vincent**
☎ 05 49 57 00 92]

■ SCRABBLE CLUB

Nous sommes à ce jour 17 adhérentes. Les rencontres ont lieu à la salle André Coquema le jeudi à 14h15 et le vendredi à 20h30. Les rencontres du jeudi sont très appréciées, entre 15 et 24 joueurs de tous niveaux, du débutant au confirmé qui viennent régulièrement des clubs de Buxerolles, Chauvigny, Couhé... C'est un moment très convivial. Les parties se jouent en Duplicat ce qui veut dire que tous les joueurs ont un jeu et jouent avec le même tirage de lettres annoncées par l'arbitre qui s'aide de l'ordinateur et du logiciel de scrabble.

Plusieurs rencontres dans l'année pour ceux qui le désirent : interclubs, simultanées, championnat Régional, tournoi du Haut Poitou.

Si vous êtes intéressés, n'hésitez pas à venir nous rejoindre, vous serez bien accueillis et nous vous guiderons lors de vos premières séances.

[Contacts : **Aline Dubuisson** (Présidente)
☎ 05 49 88 40 02 ou **Marie-Noëlle Bourdier**
(Secrétaire) ☎ 05 49 88 49 22]

SECATOL

94, route de Ligugé - B.P. 3 - 86281 SAINT-BENOIT CEDEX
Tél. 05 49 37 65 11
www.secatol.com - secatol@secatol.com

**Fabrication de matériels
de maintenance pour le BTP
Tôlerie Chaudronnerie
Mécano Soudure
Découpe laser**

LA PUBLICITÉ

PAR

Les Ateliers

PORTRON

66, rue de l'Ermitage
St Benoît

05 49 57 13 14

a.portron@wanadoo.fr
www.portron-publicite.com





SARL MOREIRA Jean-Marie & Fils
CHAUFFAGE CENTRAL - PLOMBERIE - SANITAIRE
SERRURERIE - COUVERTURE

10, rue du Grand Roc-Fer - 86280 SAINT-BENOÎT
Tél. 05 49 46 22 99 - Fax 05 49 44 17 43 - moreira.sarl@wanadoo.fr



TABAC

LOTO

1, rue du Square
86280 St-Benoît
Tél. 05 49 88 48 57

Le Saint-Benoît
Tabac - Presse - Loto - Pmu

ouvert du lundi au samedi
6h30 - 13h & 14h30 - 19h30
Fermé le dimanche

DENOUE IMMOBILIER

TRANSACTIONS IMMOBILIÈRES - LOCATIONS - ESTIMATIONS

Centre Cial de la Varenne - 86280 SAINT-BENOÎT - Tél. 09 82 59 44 10

contact@denoue-immobilier.com

www.denoue-immobilier.com



EDIPUBLIC



AEDMPC (ASSOCIATION DES ENSEIGNANTS DEVENUS MALENTENDANTS EN POITOU-CHARENTES)

(Affiliée au **BUCODES Surdifrance** : bureau de coordination des devenus sourds, reconnu d'utilité publique).

« Devenir malentendant » signifie avoir entendu correctement puis, pour des raisons diverses, une baisse de l'audition a altéré l'aptitude à comprendre sans toutefois empêcher l'expression orale.

Nous accueillons toutes les personnes des systèmes éducatifs et leurs amis, devenus déficients auditifs ou sensibilisés par ce handicap.

Nous sommes à l'écoute des problèmes : souffrance au travail, acouphènes, information, soutien... Nous participons à diverses manifestations

en faveur de l'accessibilité pour les malentendants.

[**Contact : David Belkadi (Président)**
 ☎ **06 77 65 69 19** ou **05 49 57 17 36**,
 courriel : **aedmpc@free.fr**
 site : **http:aedmpc.free.fr**]



ASSOCIATION DES DONNEURS DE SANG DE SAINT-BENOÎT

Notre mission :

- Promouvoir le don du sang auprès des jeunes, des entreprises, etc.

- Collaborer aux collectes en participant à l'annonce et à l'information de la population de Saint-Benoît, mais aussi en prenant une part active à l'accueil des donneurs

- Participer au recrutement de nouveaux donneurs et à leur fidélisation
- Inciter les donneurs fidèles au don de plaquettes et de plasma

Le sang ne se fabrique pas ! Les recher-

ches encourageantes ne donneront leurs fruits que dans une dizaine d'année et ne permettront de répondre qu'à 3% des besoins actuels.

Désormais le don du sang est possible entre 18 et 70 ans (sur avis médical après 65 ans) et le fait de prendre des médicaments n'est pas forcément une cause d'exclusion. Il faut être en bonne santé et disposer d'environ une heure pour accomplir ce devoir de solidarité qui est sans danger.

Alors si vous le pouvez, venez donner votre sang au Val du Clain à Saint-Benoît

Lundi 18 juin 2012 de 15 h à 19 h

Vendredi 28 septembre 2012 de 15 h à 19 h.

Donneurs ou non, vous pouvez nous aider ! Adhérez à l'Association ! Venez étoffer notre petite équipe d'organisation. Et surtout pensez que vous ne refuserez pas la transfusion qui doit vous sauver ou vous redonner la santé à la suite d'une maladie ou d'une opération !

[**Contact : Jacqueline Neuville**
 ☎ **05 49 88 48 51**,
 site : **www.ville-saint-benoit.fr** (rubrique associations)]

FANATENANE

Créée en 1996, l'association humanitaire Fanatenane, implantée à Saint-Benoît, œuvre pour la disparition de la coutume d'abandon des jumeaux jugés tabous par 2 ethnies à Mananjary (Madagascar). Forte de cette ambition, Fanatenane a ouvert à Mananjary un centre social et médical « Marie-Christelle » qui accueille une soixantaine d'enfants de la naissance à 18 ans.

Si le tabou recule grâce à la détermination de Fanatenane dans l'accompagnement des familles qui osent braver la coutume, il reste que l'enjeu exige une mobilisation de chaque instant, auprès des autorités locales mais également gouvernementales malgaches.

Face à la détresse de la population en matière de santé, **Fanatenane ouvre, en**

2012, un centre de santé dédié en priorité à la mère et à l'enfant pour le suivi des grossesses gémellaires. Ces équipements n'existent que grâce à la générosité des partenaires et des parrains et marraines de l'association. Mais le dessein humaniste que s'est donné Fanatenane ne peut se poursuivre que grâce à un nouvel élan qui doit être porté par chacun de nous. C'est pourquoi nous comptons sur vous.

Rejoignez-nous dans cette superbe aventure qui dure depuis 15 ans déjà en devenant bénévole, parrain ou marraine ; nous avons besoin de vous !

[**Contact : 05 49 45 05 95**
 ou **06 84 92 93 22**,
 courriel : **as.fanatenane@laposte.net**,
 site : **fanatenane.assos.free.fr**]

REDA (RASSEMBLEMENT POUR L'ÉDUCATION LE DIALOGUE ET L'ACCOMPAGNEMENT)



Opération « Une chance pour réussir, tutorat et soutien scolaire »

Le collectif enseignant bénévole de l'association **REDA** se donne comme mission la réussite scolaire des élèves dont il assure le suivi en **maths, physique, anglais, français et histoire géographie tous les samedis de 10 h à 12 h** au centre socioculturel du Clos Gaultier.

L'association s'attelle en effet à canaliser toute son énergie pour encadrer, accompagner, conseiller, orienter et créer de l'ambition chez les jeunes du primaire jusqu'au baccalauréat, espérant ainsi contenir l'échec sous toutes ses formes.

[**Contacts : Mohammed Rhalab (Président)** ☎ **06 61 19 73 68** ou **Ben Deggoun** ☎ **06 82 15 07 77**]



Soleidaf est une Organisation de Solidarité Internationale (OSI) créée en 2006. Ouverte sur le reste du monde, elle soutient et appuie particulièrement des initiatives en Afrique, participe à l'information et à la sensibilisation du public sur les relations Nord-Sud et sur la nécessité d'être solidaire du développement des pays du Sud.

↳ **Son action :**

En France, actions d'éducation au

développement et à la solidarité en centre de loisirs, écoles, Journées Africaines.

A l'international, financements bus de ramassage scolaire pour une école d'enfants sourds au Cameroun.

[**Contact : Annatia Nganomo-Chaigneau (Présidente) ☎ 06 71 66 76 03, courriel : contact.soleidaf@soleidaf.fr, site : www.soleidaf.fr]**



LA VIE NOUVELLE



La « Vie nouvelle » est la composante locale du mouvement national d'éducation populaire fondé en 1947. Indépendante et pluraliste, elle s'appuie sur une conviction personaliste et citoyenne permet-

tant aux adhérents de mieux comprendre le monde, favorisant leur développement personnel et les incitant à s'engager pour construire une société plus fraternelle.

- Des rencontres mensuelles d'échanges en petites unités.
- Des ateliers de réflexion et de formation collective.
- Des implications locales (AMAP, Cercle de silence, Pacte Civique).

- Des apports nationaux : revue, colloque, journées et voyages d'étude.

Chaque adhérent est acteur dans une exigence de tolérance et de respect des personnes. Il participe au financement de l'association proportionnellement à ses revenus.

[**Contact : Nelly Brimault (Présidente) ☎ 05 49 52 25 63, courriel : nellybrimault@wanadoo.fr, site : <http://www.lvn.asso.fr>]**

leclercdrive.fr

Service 100% GRATUIT

Vos courses en 1 clic !

POITIERS

E. LECLERC Drive



■ ASSOCIATION RELATIONS INTERNATIONALES - A.R.I.

Vue du Québec, la France paraît petite, l'Europe est plus à l'échelle des québécois, qui n'ont pas la même notion des distances que nous. Nos « cousins » défendent farouchement la langue française, mais ne partagent pas la même notion du jumelage. Cette année, ils n'ont pu élire un bureau à Saint-Nicolas. Notre jumelage est donc au « point mort », comme le sont la plupart des jumelages de communes autour de Poitiers avec des villes québécoises. Cette situation n'empêche cependant pas le maintien des relations et amitiés entre les familles françaises et

québécoises, qui durent pour certaines depuis de nombreuses années, avec des échanges et visites individuels ; ceci grâce au jumelage, dont c'est le rôle.

Le temps fort de cette année 2012 est la célébration du vingtième anniversaire du jumelage de Saint-Benoît avec la commune de Strunga (Roumanie). C'est l'Europe, avec pourtant des différences, qui, à nos yeux, paraissent plus importantes que celles entre le Québec et la France.

L'association des Relations Internationales organise, depuis de nombreuses années, le réveillon de la Saint-Sylvestre avec soirée

dansante à Saint-Benoît dont le bénéfice nous aide dans nos activités. Les difficultés économiques que nous traversons font que le bénéfice est de plus en plus maigre, mais la fête est réussie, et c'est une belle animation pour la commune. Cette manifestation et l'association ne pourraient fonctionner sans l'aide soutenue de Sancto-Bénédictins, qui se dévouent sans compter dans cette aventure. Un grand merci à toutes et tous.

Si vous voulez vivre cette aventure, ouvrir votre porte, découvrir une autre culture, venez nous rejoindre.

[Contact : **Louissette Biget** © 05 49 01 39 74]

■ COMITÉ DE JUMELAGE SAINT-BENOÎT/COOKHAM - A.R.I.



➤ **Au programme : visites et concert le temps d'un week-end (22-24/10/2011).**

Le vendredi soir, Dominique Clément, Louissette Biget, responsable des relations internationales, Joël Blaud chargé des échanges avec l'Angleterre et le conseil municipal ont accueilli une délégation de quinze habitants de Cookham. Dans son discours de bienvenue, le maire a rappelé, dans la langue de Shakespeare, qu'avec le récent match de rugby de coupe du monde, la France tenait enfin sa revanche sur la victoire du Prince Noir à Nouaillé ! En cadeau, les citoyens de Sa Majesté ont offert une boîte

« d'English breakfast tea », commémorant le mariage du Prince William et de Katherine Middleton. Le lendemain, la délégation est allée en Charente pour une visite de Cognac et de ses chais. En soirée, Geneviève Usher, chanteuse lyrique, Rebecca Mc Grath, harpe, et Chris Underhill au piano ont offert aux Sancto-Bénédictins un remarquable concert en l'église Saint-André. La journée de dimanche a été consacrée à la visite de Poitiers avant une soirée conviviale autour d'un buffet et... d'une tasse de thé ! Rendez-vous est pris pour l'an prochain à la même époque sur les bords de la Tamise.

[Contact : **Joël Blaud** © 06 81 63 50 90]



■ COMITÉ DE JUMELAGE SAINT-BENOÎT/SAINT-NICOLAS DE QUÉBEC - A.R.I.

La fin d'une belle histoire...

Après plus de 30 ans d'échanges avec nos amis québécois de Saint-Nicolas-Lévis, très riches sur le plan humain, ponctués par des voyages collectifs, d'accueil de jeunes et de voyages individuels grâce aux liens d'amitié noués entre les familles de part et d'autre de l'Atlantique, le comité de jumelage de Saint-Nicolas a décidé sa dissolution lors de son assemblée générale en septembre 2011. Le président du comité André Blouin nous a transmis cette décision collective en précisant qu'il n'y avait pas eu de candidats aux élections en vue de la constitution du nouveau bureau et que les membres souhaitaient visiter d'autres pays européens que la France, pays dont ils estiment avoir largement découvert les richesses régionales.

La fin du jumelage entre Saint-Benoît et Saint-Nicolas ne signifie pas cependant l'arrêt des relations avec nos amis et cousins québécois, simplement elles continueront par le biais de relations individuelles et familiales grâce aux liens solides tissés depuis longtemps.

[Contact : **Mohamed Taabni**
© 05 49 45 77 97 - Courriel :
mohamed.taabni@mshs.univ-poitiers.fr]



Bornages, Expertises
Topographie, SIG
Urbanisme réglementaire

ABSCISSE Géo-Conseil

Société de Géomètres-Experts Fonciers - Bureau d'études V.R.D.

anciennement « Cabinet BIGET-SAUX »

109, Route de Poitiers - BP 26 - 86281 SAINT-BENOIT Cedex

Téléphone : 05 49 01 37 77 - Télécopie : 05 49 01 78 88

Mail : contact@abscisse-gc.fr



Lotissements
Projets V.R.D.
Aménagement Urbain

COMITÉ DE JUMELAGE SAINT-BENOÎT/STRUNGA - A.R.I.



La Roumanie est un pays touché aussi par la crise, un pays qui venait tout juste de voir une lumière, un peuple qui a toujours du mal à s'en sortir dans les petites communes rurales comme notre ville jumelle de Strunga.

En 2007, un groupe de 11 personnes lors d'un voyage avait découvert une Roumanie en évolution. Des travaux un peu partout, les écoles de Strunga reconstrui-

tes, des centres médicaux sociaux, avec des métiers de santé pour accueillir les habitants des villages.

Quelques routes goudronnées pour accéder aux villages, des nouvelles habitations. Qu'en est-il aujourd'hui surtout dans ces petits villages éloignés de tout où le chômage est installé depuis si longtemps ? N'oublions pas que Strunga est une commune rurale de 6 villages très éloignés les uns des autres. La mairie se situe dans le village principal de Strunga au bord d'une nationale ce qui facilite les déplacements vers les grandes agglomérations.

Nous avons organisé deux voyages en Roumanie avec un circuit afin de mieux découvrir ce pays. A chaque retour, c'est toujours avec émotion que les souvenirs nous laissent un peu de nostalgie. Un très beau pays de traditions, de contrastes, de sensation, des habitants extrêmement gentils et accueillants. Cette année 2012,

la municipalité de Strunga et Sorin Lazar sénateur (ancien maire), ont formulé une invitation afin de marquer les 20 ans de nos échanges d'amitiés et de jumelage. Un groupe partira fin août pour 10 jours, dont 3 jours à Strunga et une découverte de l'est de la Roumanie.

[Contact : **Josette Plault Chauvet**
 ☎ 05 17 84 13 66,
 courriel : jplault@club-internet.fr]



COMITÉ DE JUMELAGE SAINT-BENOÎT / LIGUGÉ / LORCH

36 ans de jumelage en 2012 ! 36 ans d'échanges annuels, d'amitiés anciennes ou nouvelles, de rencontres entre adhérents de tous âges.

2011 fut ponctuée par les traditionnels pique-niques de rentrée, vendanges, marchés de Noël, par une veillée d'automne et une rencontre franco-allemande à Metz.

Le point fort fut, à l'Ascension, la réception des Lorchois avec des visites (Vallée des singes, île Madame, Hermione) et un dîner dansant.

Mai 2012 verra notre visite à Lorch : heureuse perspective !

[Contact : **Marie-Claire Moreau**
 (Présidente) ☎ 05 49 53 03 66, courriel :
moreau-marie-claire@orange.fr]



Enseignement

APE IRMA JOUENNE



L'Association des Parents d'Élèves des écoles maternelle et élémentaire Irma Jouenne soutient activement l'équipe pédagogique dans ses projets éducatifs (classe de neige, classe de mer...) et la vie de l'école (mise en place d'une aide aux devoirs).

L'APE se donne pour but de proposer des actions à destination de tous (vente de porte-clés, tombola, loto...) et d'autres à destination des enfants de l'école (carnaval, kermesse, tournois sportifs...).

Pour la seconde fois, une grande marche à Saint-Benoît a eu lieu le 13 mai 2012. Ouverte à tous, vous étiez nombreux à participer à cette activité saine et ludique !

[Contact : **Nathalie Lancereau** (Présidente) ☎ 06 83 43 20 48, courriel : stephanie.boleda@orange.fr]



Devenez acteur de votre DIF
 en venant nous rencontrer au Pôle Formation Continue du Groupe AFC !

Des solutions et une réponse FORMATION adaptée et personnalisée
 Parcours individuels – Modules intra ou inter entreprises

Pôle Formation du Groupe AFC – 13, Allée des Anciennes Serres 86280 Saint-Benoît – 05 49 03 03 23 – pole-formation@afc-formation.fr
www.atlantique-formation.fr

Autres activités

COMITÉ FNACA DE SAINT-BENOÎT



En 2011, le comité FNACA de Saint-Benoît a participé aux manifestations patriotiques organisées par la municipalité avec participation de notre drapeau. Nous étions présents au forum des associations et à l'organisation de la course des Pères Noël. Notre programme 2011 a commencé par notre soirée dansante avec 426 participants, suivi de la commémoration de la fin de la guerre en Algérie le 19 mars et banquet de 124 convives. En avril, Congrès départemental à Chauvigny. Un pique-nique en juin à La Varenne avec 106 participants. Un séjour d'une semaine dans le Jura pour 50 voyageurs. Prévisions identiques pour 2012, excepté le séjour d'une semaine remplacé par une sortie en car à Angers, pour un spectacle. Les effectifs sont stables soit 165 adhérents.

[Contact : Michel Allerit, ☎ 05 49 88 48 64]

4 PAT' CLUB 86

Le 4 Pat'Club 86 est un club d'éducation canine qui existe depuis plus de 17 ans. Les chiens peuvent commencer au club à partir de 2 mois jusqu'à l'âge d'un an.

Les cours se déroulent essentiellement le samedi de 11h à 17h sur le terrain du club. Il propose « l'école des chiots » de 2 à 4 mois puis des cours collectifs d'éducation canine. Ensuite, le chien peut s'initier à « l'agility » (jumping pour chiens) ou à « l'obérythmée » (danse avec son chien).

Le club organise son concours annuel le week-end des 8 et 9 septembre 2012.

[Contact : ☎ 06 70 35 13 20]



CLUB DES AÎNÉS RURAUX DU VAL DU CLAIN

Année 2011, comme les précédentes, remplie d'activités et de joie. « Excellente santé » de notre club qui voit ses effectifs augmenter. Notre rencontre hebdomadaire apporte à chacun joie et réconfort (participation chaque jeudi entre 55 et 60 participants). Super journée « pique-nique » à La Varenne. Séjour de plusieurs jours en Espagne sur la côte Cantabrique, à Boo de Pielagos (près de Santander) avec excursions vers les Pics d'Europe (2 648 mètres) vue

magnifique sur la vallée.

On fête les anniversaires tous les 2 mois avec remise de fleurs aux nonagénaires. Convivialité et bonne humeur toute l'année.



[Contact : Florence Levandowski
☎ 05 49 37 92 76]



CONFRÉRIE DE L'ORDRE DES CHEVALIERS DE LA GRAND'GOULE

7^e édition samedi 8 septembre 2012 Rencontres Gourmandes du Poitou



Le Festival du goût et des saveurs des Rencontres Gourmandes du Poitou, a été créé à l'initiative de Christophe François-Sorton, Grand Maître de la Confrérie des Chevaliers de la Grand'Goule, désireux d'implanter dans le Poitou un événement gastronomique afin de promouvoir les acteurs et producteurs locaux. Avec le concours et le partenariat de Dominique Clément, Maire de Saint-Benoît et de Jean Lebault, Président de l'Office de Tourisme de Saint-Benoît.

[Contact : Christophe François-Sorton (Président) ☎ 06 60 32 64 10]

MIEUX ÊTRE, MIEUX VIVRE PAR LA SOPHROLOGIE (MVPLS)

Cette association créée en 1992 a pour but de promouvoir l'autonomie, la responsabilité, l'authenticité de chacun de ses membres et de développer la pensée positive par l'entraînement sophrologique grâce des exercices simples aux bienfaits significatifs.

A Saint-Benoît, les séances se déroulent les lundis à 18 h 30 et les jeudis à 20 h à la Maison André Coquema.

Afin d'améliorer et approfondir les connaissances, plusieurs stages, lors de week-ends, et des rencontres entre les différents groupes de l'association sont organisés chaque année.

[Contact : Valérie Gibert au 05 16 52 16 00 ou mvpls@sophrologie-poitiers.fr]



SCOUTS ET GUIDES DE FRANCE

Les scouts et guides de France accueillent les enfants à partir de 8 ans.

Grands jeux, vie dans la nature, veillées, découverte de l'autre et de soi rythment nos activités toute l'année et pendant les camps d'été.

Cette année les scouts et guides (11-14 ans) se retrouveront à plus de 15 000 lors d'un rassemblement international, un « jamboree ». Leur maître-mot de cet été : « Vis tes rêves ! »

[Contact : Sabine et Xavier Dupont
☎ 06 37 61 41 56,]



courriel : sgdf.pictavie@gmail.com,
site : <http://blogs.sgdf.fr/pictavie/>]

UNION NATIONALE DES COMBATTANTS UNC-UNCAFN

La section de Saint-Benoît regroupe les anciens combattants de toutes les générations du feu, y compris celle issue des nouveaux conflits où la France est engagée lors des opérations extérieures. Ils sont regroupés sous le sigle des « OPEX ». Peuvent également nous rejoindre les anciens appelés du contingent qui ont effectué le service national actif, les engagés qui se reconnaissent dans nos valeurs traditionnelles : esprit de défense, civisme, solidarité et entraide. Ils sont rassemblés sous l'appellation « Soldats de France ». C'est là le moyen de rajeunir nos rangs et d'assurer le devoir de mémoire.

Notre bureau s'est enrichi d'un nouveau membre, le commandant de réserve Alain Arguillat, qui a pris la fonction de vice-président délégué à la défense.

Notre section participe à toutes les cérémonies du monde combattant avec la municipalité et les autres associations. Le 11 novembre, 150 personnes étaient rassemblées devant le Monument aux morts. Monsieur Claude Neuville a reçu

la médaille de reconnaissance de la Nation. Le 5 décembre, hommage a été rendu aux victimes civiles et militaires de la guerre d'Algérie et des combats du Maroc et de Tunisie avec la présence remarquée de 10 porte-drapeaux. Lors du vin d'honneur, Monsieur le Maire de

Saint-Benoît a reçu la médaille d'honneur de l'UNC en témoignage de notre reconnaissance à la municipalité pour l'aide qu'elle nous apporte.

[Contact : Jean-Pierre Manceau (Président) ☎ 05 49 88 41 71]



Eric et Bérangère Lacourcelle Restauration traditionnelle

Terrasse

Dîner dansant / Les Vendredis & Samedis

Fermé le dernier Dimanche du mois




Avenue du 11 Novembre - 4, chemin des Lonjoies - 86280 SAINT-BENOIT
Tél./Fax : 05 49 46 04 64 - www.letwister86.com

ENTREPRISE GÉNÉRALE DU BÂTIMENT

GREMILLON 

Construire Agrandir Rénover

www.maisons-gremillon.fr - 125, avenue des Hauts de la Chaume - SAINT-BENOIT 05 49 88 44 91

RECONNU GREENELLE

PROS

ENTREPRISE QUALIFIÉE

QUALIBAT

UN INTERLOCUTEUR UNIQUE POUR ACCOMPAGNER VOTRE PROJET PERSONNALISÉ

 AVANT
 APRES
 Agrandissement

 AVANT
 APRES
 Transformation

 AVANT
 APRES
 Surélévation Bois

DEVIS GRATUIT

Epargne, crédit, assurances... Pour tous vos projets,
Nous sommes LA !

Crédit Mutuel

LA banque à qui parler

www.cmlaco.creditmutuel.fr

Votre agence Poitiers Grand Large :
60 bis avenue du 11 Novembre
☎ 05 49 12 00 07



Boucherie - Charcuterie Traiteur

Spécialités

Andouillette - Farci Poitevin - Boudins - Pâté de campagne
Tripes - Rillons - Foie gras - Saumon fumé - Plats cuisinés - Buffet froid

1, place du 8 Mai 1945

86280 SAINT-BENOÎT - ☎ 05 49 88 44 10

64 rue du Centre (rond-point de Migné-Auxances) - 86440 MIGNÉ-AUXANCES - ☎ 05 49 51 52 26



VivaL

alimentation générale - épicerie
fruits & légumes - pain - gaz - livraison à domicile

ouvert : de 8h à 13h et de 15h30 à 19h30 (15h30 à 20h - été)

Tél./fax 05 49 88 48 30



05 49 57 11 44

Ouvert tous les jours

Terrasse ombragée • Soirées étapes
13, route de Naintré - 86280 St-Benoît



13, route de Naintré - 86280 Saint-Benoît

Ouvert du lundi au samedi

05 49 57 11 44

Terrasse ombragée

CONTRÔLE TECHNIQUE AUTOMOBILE

Ets DINET

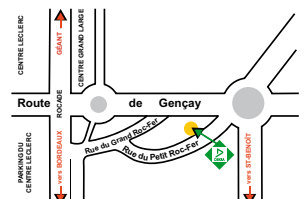
SAINT-BENOÎT - 12 RUE PETIT ROC FER

05 49 46 20 84



DEKRA

Remise de 10%
sur présentation de ce support





Forum des associations 2010

LE COMITÉ DES FÊTES MUNICIPAL

2011 fut une belle année pour le comité des fêtes de la ville de Saint-Benoît : la fête de Pâques et sa chasse aux œufs, les séances ciné-mômes toujours complètes, le 14 juillet et son feu d'artifice, sans oublier la traditionnelle course des Pères Noël avec ses quelques 800 coureurs et presque 300 lutins contribuèrent à cette réussite. En prime, le comité des fêtes, suite à la course des Pères Noël et à la séance ciné-mômes spéciale Noël, a reversé 1 500 euros à l'association « Un hôpital pour les enfants ».

2012 suit cette belle lancée.



Cinémômes



La course des Pères Noël 2010



Fête de Pâques





红星大酒楼
TRESORS ASIATIQUES
RESTAURANT CHINOIS BUFFET WOK

Du mardi
au dimanche
12h-14h30
19h-22h30

Menu du midi
10€80
Menu du soir
et du week-end
15€80
Cocktail maison offert

11, rue du Panier Vert
86280 SAINT-BENOÎT

05 49 54 85 72

Contrôle Technique Automobile 86

05 49 47 05 05
www.controle-technique-86.fr

Le contrôle pour votre sécurité!



AUTOVISION
Rue Jules Verne - Site du Moulin
86130 JAUNAY-CLAN



AUTOVISION
3, avenue de la Loge
86440 MIGNE AUXANCES



vérif autos
11, rue du Panier Vert à côté du Buffalo Grill
86280 SAINT-BENOÎT

Verrier Chaumet

MAJUSCULE
AU BUREAU *la maison*

TÉL. 05 49 61 62 00 - FAX 05 49 61 62 10
238, avenue du 8 Mai 1945 - 86000 POITIERS
Courriel : chaumet-sa@wanadoo.fr - www.papeterie-chaumet.com

**FOURNITURES et MOBILIER DE BUREAU
CONSOMMABLES INFORMATIQUES**

MAXI LOC

**Location de matériel - Entreprise
Industrie - T.P. - Particulier**



POITIERS SUD - 38, rue de Chaumont
Tél. : 05 49 57 11 26 / 13 06

CHASSENEUIL DU POITOU - 31, Avenue des Temps Modernes
Tél. : 05 49 30 80 60

www.maxiloc.fr - e-mail : maxi-loc@wanadoo.fr



Garage GROLEAU & FILS

TÔLERIE - PEINTURE - MÉCANIQUE

05 49 57 05 65

Fax 05 49 43 30 40 - 97, avenue des Hauts de la Chaume - Z.A
86280 SAINT-BENOÎT

- Réparations toutes marques
- Remplacement pare-brise
- Parallélisme
- Prêt véhicule
- Service mécanique rapide

E.G.E.D

ÉLECTRICITÉ GÉNÉRALE
CHAUFFAGE ÉLECTRIQUE - ALARMES - AUTOMATISME - DOMOTIQUE

05 49 88 68 88
FAX 05 49 88 66 22

16, rue des fougères - 86280 SAINT-BENOÎT

François Goupy

EXPRESSION LIBRE DE LA GAUCHE PLURIELLE

EXPRESSION DU GROUPE DE LA GAUCHE PLURIELLE AU CONSEIL MUNICIPAL

Il y a quatre ans la liste « Avec la Gauche, Saint-Benoît écologique, citoyenne et solidaire » proposait une autre politique au service de tous les habitants de Saint-Benoît.

Elus d'opposition nous continuons à mettre en avant nos valeurs, en proposant des actions qui permettront aux Sancto-Bénédictins de vivre mieux.

Le contexte économique, toujours très défavorable reste présent dans les choix

budgétaires, les collectivités locales établissent de nouveau le budget 2012 dans un environnement difficile.

L'Etat poursuit son désengagement dans le social et privilégie les actions de répression aux actions de formation et d'accompagnement.

Les banques prêtent avec beaucoup de réticence aux collectivités locales, pour Saint-Benoît peu endettée et n'ayant pas d'emprunts « toxiques », il

n'y a pas de soucis mais nous devons être vigilants pour les gros projets en cours (réfection de la rue de l'Ermitage et reconstruction de l'Ecole Irma Jouenne).

La campagne électorale présidentielle ne doit pas influencer sur les choix locaux, nous devons toujours faire la différence entre les actions nationales et les actions locales.

Bernard Chaigneau

À CHACUN SA POLITIQUE

En ce début d'année le Conseil Municipal examine le compte administratif 2011 et débat sur les objectifs budgétaires 2012.

Les orientations budgétaires 2012 présentées par la majorité municipale ne répondent pas à nos attentes et à notre vision d'une ville « Vivante et respectueuse ».

Les principes républicains de diffusion des documents une semaine avant le débat n'ayant pas été respectés nous avons été obligés de commenter « à chaud » les propositions de la majorité.

Nous sommes pour le développement économique au service du développement urbain, pour un PLU garantissant la protection maximale de nos vallées et la maîtrise du rythme des constructions et pour la baisse du prix du foncier. Nous approuvons le passage à 30% de logements sociaux dans les nouveaux programmes d'aménagement.

Mais nous sommes réservés sur les solutions proposées pour développer l'esprit de convivialité, la solidarité et les actions pour la jeunesse.

Toute action doit être chiffrée, expli-

quée et des bilans doivent être fournis. Les habitants des quartiers concernés doivent être impliqués dans les projets, les réunions des commissions extra municipales de quartier doivent être une véritable instance de concertation.

Quelques exemples :

Les travaux rue de l'Ermitage :

Il serait utile de réunir la commission extra municipale de quartier pour faire un point sur la première phase et présenter les travaux futurs et surtout les solutions apportées aux difficultés rencontrées par les habitants.

Le renouvellement de l'implantation du Ticky Parc à La Varenne.

La proposition de déplacer le Ticky Parc sur le terrain libéré par la station d'épuration est une bonne chose, néanmoins il nous semble nécessaire de faire le point avec l'association de La Varenne en particulier sur le fait d'implanter le Ticky Parc plus tôt dans l'année.

Notre projet de Relais Assistantes Maternelles (RAM)

Conformément à nos engagements, nous avons de nouveau présenté au maire le projet de création d'un RAM qui viendrait compléter le dispositif actuel des crèches. Il y a plus de 30 assistantes maternelles à Saint-Benoît qui deman-

dent un lieu pour se retrouver, échanger et progresser dans leur métier. Le RAM permettrait aux enfants de bénéficier de jeux collectifs et aux parents de recevoir des conseils en leur qualité d'employeurs.

Ce projet, de nouveau, n'a pas été retenu dans les projets pour 2012 alors que le budget social de la commune peut supporter ce coût supplémentaire sans mettre en péril les finances communales.

La proposition de la majorité est de créer un pôle petite enfance dans l'aménagement de la Vallée Mouton en 2013/2014. Nous demandons la création d'un groupe de travail comprenant l'ensemble des acteurs concernés pour mieux répondre aux attentes de chacun.

Nous sommes pour la culture pour tous, pour une protection active de l'environnement et pour une ville sûre et paisible mais là aussi les mesures proposées doivent être argumentées, les choix justifiés et faits en concertation avec les habitants et en respectant les équilibres financiers.

Bernard Chaigneau, Charles Sourisseau, Andréa Thimonier, Henri Germanaud, Hervé Piquion.

CALENDRIER DES FÊTES ET CÉRÉMONIES 2012

DATE(S)	LIEU(X)	MANIFESTATION(S)	ORGANISATEUR(S)
MAI			
Mercredi 23	Parc Saint-Nicolas	Concours de pétanque	Pétanque Loisirs section ASLC
Mercredi 23	ALEPA	Locktaf	ALEPA
Du jeudi 24 au jeudi 31	Dortoir des Moines et Salle Capitulaire	Exposition	Ateliers d'Arts Plastiques
Vendredi 25, samedi 26 et dimanche 27	La Hune	spectacle annuel	JAD
Mercredi 30	La Hune	« Dogora »	Concerts en Vienne
JUIN			
Juin	La Hune	Exposition	Les Photons
Vendredi 1 ^{er}	La Hune	18 ^e Prix Benjamin	Bibliothèque municipale
Samedi 2	La Hune	Bal « Folk »	La Rigourdaie
Samedi 2	Salle Coquema	Compétition de tarot	Tarot Club St-Benoît
Samedi 2 et dimanche 3	Foyer Val du Clain	Spectacle théâtre enfants	Compagnie Clain d'Oeil
Du samedi 2 au lundi 4	Salle Capitulaire	Exposition	Association Vie Quotidienne
Du samedi 2 au vendredi 22	Dortoir des Moines	Exposition	Odalisque
Dimanche 3	Parc de Strunga	Vide-greniers	ADECT
Mardi 12 et jeudi 14	La Hune	Spectacle annuel	École Irma Jouenne
Samedi 16	Stade de la Varenne	70 ans du club de football	ESSB
Samedi 16	Foyer Val du Clain	Compétition de tarot	Tarot Club St-Benoît
Du samedi 16 au samedi 23	Salle Capitulaire	Exposition	Atelier de dessin Bidibull'
Mardi 19	Salle Coquema	Pique-nique	FNACA
Mardi 19	La Hune	Spectacle annuel	École Ermitage
Vendredi 22	La Hune	Auditions	École de musique
Samedi 23	La Hune	Spectacle de fin d'année	Danse Créative
Samedi 23	Chantejeau	Fête de la Saint-Jean	Comité de Chantejeau
Samedi 23	La Varenne	Feu de la Saint-Jean	AQV
JUILLET			
Dimanche 1 ^{er}	Parc de Strunga	Kermesse Ecole Notre-Dame Espérance	APEL Ecole Notre Dame Espérance
Du lundi 2 au jeudi 30 août	Dortoir des Moines et Salle Capitulaire	Exposition Robert Sexé	Mairie de Saint-Benoît
Du vendredi 7 au vendredi 31 août	Salle des Chardonnerets	Tournois d'été de tennis de table, tous les vendredis soirs	Saint-Benoît Tennis de Table
Samedi 14	Monument aux Morts	Fête Nationale	UNC
Samedi 14	Parc de Strunga	Feu d'artifice	Mairie de Saint-Benoît
AOÛT			
Vendredi 24 et samedi 25	La Hune	Gala Folklorique	F.A.R.T
SEPTEMBRE			
Dimanche 2	La Varenne	Pique-nique	Cyclos Saint-Benoît
Du lundi 3 au samedi 29	Dortoir des Moines	Exposition photographies Castelli	ADECT
Samedi 8	La Hune	Forum des Associations	Mairie de Saint-Benoît
Samedi 8	Centre-bourg	Festival des Rencontres Gourmandes	ADECT
Samedi 8	Parc Saint-Nicolas	Concours de pétanque	Pétanque Loisirs section ASLC
Samedi 8 et dimanche 9	Parc de Strunga	Concours Régional d'oberythmées et d'agility	4 Pat'Club 86
Samedi 15 et dimanche 16		Journées du Patrimoine	ADECT

Samedi 22	La Hune	Concert gratuit Jeunes Talents	Mairie de Saint-Benoît
Lundi 24	Le Petit Cerf	Conférence	Bel Air Jazz
Mercredi 26	Place du 8 mai 1945	Concert	Bel Air Jazz
Jeudi 27	Église	Concert Gospel	Bel Air Jazz
Vendredi 28 et samedi 29	La Hune	Concerts Saint-Benoît Swing	Bel Air Jazz
OCTOBRE			
Du mardi 3 au lundi 15	Dortoir des Moines	Exposition	Jackie Boucaud
Vendredi 5 et samedi 6	La Varenne	Bourse aux vêtements d'hiver	AQV
Dimanche 14 et lundi 15	La Hune	Les Bodin's	Cheyenne productions
Mardi 16 et jeudi 18	Salle Jacques Prévert	Portes ouvertes	Couture Création
Samedi 20	Foyer Val du Clain	Compétition de tarot	Tarot Club St-Benoît
Samedi 20 et dimanche 21	La Hune	Couvige	Les Dentellières du Poitou
Du samedi 20 au vendredi 2 novembre	Dortoir des Moines et Salle Capitulaire	Exposition	Abdoulaye Gandema et Thierry Landon
Mercredi 24	La Hune	Concert Julien Clerc	OHÉ
Dimanche 28	La Hune	Séance Ciné-mômes	Mairie de Saint-Benoît
NOVEMBRE			
Du jeudi 1 ^{er} au dimanche 4	La Hune	Galloween	Futurolan
Du mardi 6 au jeudi 29	Dortoir des Moines	Exposition Michel Veylit	ADECT
Vendredi 9	La Hune	Comédie musicale « Notre Dame de Paris »	Saint-Benoît Tennis de Table
Samedi 10	Salle Val du Clain	Veillée	Comité de jumelage Lorch
Dimanche 11	Monument aux Morts	Commémoration de l'Armistice du 11 novembre 1918	UNC
Jeudi 15	La Hune	Humour Ary Abittan	OHÉ
Samedi 17	La Hune	Journée portes ouvertes	JAD
Du mardi 20 au vendredi 30	Salle Capitulaire	Exposition	Dominique Dumoulin
Mercredi 21	La Hune	Théâtre « Les Bonobos »	OHÉ
Samedi 24 et dimanche 25	La Hune	Exposition	Doigts d'Or
Mercredi 28	La Hune	Musique « Glenn Ambassadors Big Bang »	OHÉ
DÉCEMBRE			
Samedi 1 ^{er}	La Hune	Humour François-Xavier Demaison	OHÉ
Du lundi 3 au samedi 29	Dortoir des Moines	Salon des créateurs de Noël	N'en Parlez pas aux copines
Du lundi 3 au samedi 29	Salle Capitulaire	Crèche de Noël	ADECT
Mercredi 5	Monument aux Morts	50 ^e anniversaire de la journée nationale d'hommage aux Morts pour la France de la guerre d'Algérie et des combats du Maroc et de Tunisie	UNC
Vendredi 7	La Hune	Auditions	Ecole de musique
Samedi 8	La Varenne	Assemblée générale	Cyclos Saint-Benoît
Samedi 8	Foyer Val du Clain	Compétition de tarot	Tarot Club Saint-Benoît
Dimanche 9	La Hune	Spectacle musical enfants Alain Schneider	OHÉ
Dimanche 16	La Hune	Noël des personnes âgées	Mairie de Saint-Benoît
Samedi 22	Centre-bourg	Marché de Noël	ADECT
Samedi 22	La Hune	Course des Pères Noël	Comité des fêtes
Dimanche 23	La Hune	Séance Ciné-mômes	Mairie de Saint-Benoît
Lundi 31	La Hune	Réveillon Saint-Sylvestre	Relations Internationales



Imprimerie Braille



Atelier de sous traitance



Atelier paillage et cannage



Atelier espaces verts
06 71 55 77 33



Atelier repassage

117 avenue des Hauts de la Chaume
86280 Saint Benoît
05 49 43 49 09

Etablissement et Service d'Aide par le Travail

ESAT de La Chaume

5 ateliers...



Restaurant des Hauts de la Chaume
05 49 57 13 36 - restaurant.lachaume@gmail.com

... et aussi un restaurant de cuisine gourmande.

Ouvert au public tous les midis du lundi au vendredi.

• Pour vos repas de formation ou de réunion • Possibilité de réserver une salle de réunion



www.apsa-poitiers.fr

Service Administratif
131 avenue des Hauts de la Chaume
86280 Saint Benoît
05 49 43 65 34
caladenise@a-p-s-a.org



CDVS

COMMUNICATION
& DISTRIBUTION D'IMPRIMÉS

www.distribution.imprimes-86.com

TOUT POUR COMMUNIQUER
SANS STRESS !

- COMMUNICATION VISUELLE
TOUS SUPPORTS PUBLICITAIRES (PRINT, OBJETS...) - IMPRIMERIE
- DISTRIBUTION EN BOÎTE AUX LETTRES

ZA la Croix Ayrault, 1 route de pouille - 86300 Chauvigny

cdvps@orange.fr

05 49 46 97 65

Changement de propriétaire



Produits régionaux - Pain cuit sur place
Carte de Fidélité - Tickets Restaurants

À SAINT-BENOIT (86280)

Carrefour La Varenne - Tél. 05 49 57 01 90
Ouvert du lundi au jeudi de 9h00 à 13h00 et de 15h00 à 19h30
du vendredi au samedi de 9h00 à 19h30 et le dimanche de 9h00 à 12h30

SPAR



Supermarché

Faites le plein chez votre voisin